

PERTTI ALASUUTARI

Tampereen yliopisto, yhteiskunta- ja kulttuuritieteiden yksikkö

Mielikuvien muutos ja pysyvyys: Maaseutukäsite suomalaislehdissä 2000-luvulla

TIIVISTELMÄ

Artikkelissa eritellään pääasiassa sanomalehtiaineistoa analysoimalla, miten maaseutukäsitteen käyttö on muuttunut suomalaisessa julkisuudessa 2000-luvulla ja mitä merkityksiä maaseutu julkisuudessa saa. Lehtiaineisto koostuu yhteensä 784 jutusta. Analyysi osoittaa, että kyseisenä aikana maaseutumaininnat ovat kaiken kaikkiaan vähentyneet ja toisaalta maaseutupuhe on suhteellisesti ottaen monipuolistunut. Muutoksen tulkitaan johtuvan siitä, että maaseutupolitiikka on pudonnut kauas päivänpoliittisen asialistan kärkisijoilta. Toisaalta maaseutupoliittisen puheen hallitsevan aseman heikennyttyä maaseutupuhe heijastaa aikaisempaa paremmin sitä, että kaupungeissa työssäkäyvät muodostavat valtaosan maaseudulla asuvista. Silti vanhat mielikuvat maaseudun pysähtyneisyydestä ja maalla asuvien vanhanaikaisuudesta ovat yleisiä. Niiden pysyvyys johtuu siitä, että turisteja puoleensa vetävä maalaisidylli koostuu osittain samoista aineksista.

Toukokuussa 2010 Helsingin Sanomien uutistoimittaja Kimmo Oksanen kirjoitti HS:n Kaupunki-osastoon kolumnin otsikolla ”Miksi kaikki on aina Helsingissä?”. Siinä hän kommentoi sivukorvalla kuulemaansa kahden Helsingin ulkopuolella asuvan äidin valitusta siitä, miksi kaiken täytyy aina olla Helsingissä toistamalla Osmo Soininvaaran Helsingin valtuustossa esittämän vastauksen: koska Helsinki on onnistunut elinkeinopolitiikassaan naapureitaan paremmin, niin että monet haluavat asioida siellä. Helsingissä pitää asua kalliimminkin ja ahtaammin, mutta samasta syystä myös palvelut ovat paremmat. Oksanen päättää kolumninsa ilkikurisen poleemisesti:

Ei maalla asuminenkaan ole mikään huono vaihtoehto. Siellä voi tehdä paljon sellaista, mikä kaupungissa ei ole ensimmäisenä mielessä.

Voi nähdä vville puita, saattaa antaa katseensa levätä pellossa keinuvassa viljassa, jos ei satu olemaan talvi ja pimeä. Ja voi tarkkailla olohuoneen ikkunan läpi, kuinka autotallin ovi avautuu ja taas sulkeutuu, jos on oveen kaukosäädin.

Mutta jos haluaa muuta, täytyy valitettavasti tulla Helsinkiin. (HS Kaupunki 9.5.2010)

Kirjoitus herätti jonkin verran yleisönosastokirjoittelua, jossa arvosteltiin kirjoittajan maaseutukielteistä ja ennakkoluuloista asennetta ja todettiin, että maaseudulla voi tehdä monenlaisia asioi-

ta. Esimerkiksi seuraavana päivänä ilmestyneessä kirjoituksessa ehdotettiin, että Helsingin Sanomien laajaa levikkiä ajatellen olisi hyvä ottaa kirjoituksissa huomioon myös pääkaupunkiseudun ulkopuoliset lukijat (HS Mielipide 10.5.2010).

Kirjoitusta voi pitää esimerkkinä siitä, millaisia ennakkoluuloja kaupunkilaisilla on maaseutua ja maalaiselämää kohtaan. Kuitenkin siitä piirtyvä kuva maaseudusta on varsin urbaani. Maaseutu on yksinkertaisesti asuinpaikka syrjäisellä seudulla; kuvitteellinen olohuoneestaan autotallin ovea tarkkaileva henkilö ei luo mielikuvaa maatilalla asuvasta viljelijästä. Siinä mielessä kirjoitus ei ole kiinni perinteisissä maaseutumielikuvissa. Vaikka siinä ei esiintyisikään viittausta kaukosäätimeen, olisi vaikea kuvitella, että se olisi ilmestynyt 1980-luvulla.

Maaseutu ja samalla koko suomalainen yhteiskunta on muuttunut radikaalisti viimeisten vuosikymmenten aikana (esim. Oksa & Rannikko 1985; 1988; Ingold 1988; Alasuutari 1996). Kun toisen maailmansodan päätyttyä sodasta palanneiden ja Karjalan siirtoväestön ongelmia pyrittiin ratkaisemaan jo sotaa ennen omaksuttuun tapaan perustamalla asutustiloja ja raivaamalla uutta peltoa, Suomessa vallitsi vahva ”maahenki” ja usko maaseudun tulevaisuuteen. Mutta tuskin oli päästy eroon elintarvikkeiden säännöstelystä, kun alettiin puhua ylituotanto-ongelmasta ja siitä, että maataloustuotteiden myyminen maailmanmarkkinoille vaatii vientitukea. 1960-luvun loppupuolelta alkoi voimakas maaltapako, joka on jatkunut näihin päiviin saakka ja käytännössä tyhjentänyt syrjäseudut ihmisistä. Viimeisten kahden vuosikymmenen aikana maatalouden tilakoko on kasvanut voimakkaasti ja maataloudesta katosi 1990-luvun aikana lähes puolet silloin jäljellä olleista työpaikoista. Niinpä koko Suomen maaseudun työllisestä työvoimasta toimii maataloudessa vain 19 prosenttia ja koko maaseutuväestöstä alle 10 prosenttia (Maaseutupolitiikan yhteistyöryhmä 2006: 14–15).

Tämän päivän suomalainen maaseutu on väestöltään ja merkityksiltään paljon muuta kuin vain alueita, jotka on varattu maatalouselinkeinojen käyttöön. Suurin yksittäinen väestöryhmä ovat kaupungeissa työssäkäyvät ihmiset, jotka ovat syystä tai toisesta halunneet muuttaa asumaan maaseutumaiseen miljööseen. Lisäksi matkailu ja loma-

asutus antavat leimansa monille seuduille.

Miten nämä muutokset näkyvät maaseudusta puhumisen tavassa 2000-luvulla? Mistä ylipäätään puhutaan, kun puhutaan maaseudusta eli mitä merkityksiä termi maaseutu saa julkisessa keskustelussa? Entä missä konteksteissa maaseututermiä käytetään eli millaista keskustelu maaseudusta on, ja onko käyty keskustelu muuttunut sisällöltään tai painotuksiltaan 2000-luvun mittaan? Tässä artikkelissa etsitään vastauksia näihin kysymyksiin suomalaisen lehtiaineiston empiirisen analyysin kautta. Artikkelin perustuu Sitran rahoittamaan tutkimukseen, josta on ilmestynyt erillinen tutkimusraportti (ks. Alasuutari & Alasuutari 2011). Pääaineistona ovat sanomalehtijutut, mutta mukaan on otettu pieni otos aikakauslehtijuttuja. Koska aineisto kattaa kymmenen vuoden ajanjakson vuodesta 2000 vuoden 2009 loppuun, se mahdollistaa tuona aikana nähtävissä olevien muutosten.

On olemassa merkkejä siitä, että maaseutua koskevat mielikuvat ovat muuttumassa. Voidaan ajatella, että maaseudun vetovoima tai luotaantuontävyys riippuu siitä, millaiseksi sen imago (Karvonen 1997) tai brändi on rakentunut ihmisten mielissä. Tämän vuoksi voidaan väittää, että maaseudun brändi on vahvistunut viime vuosikymmenten kuluessa niin Suomessa kuin kansainvälisesti. Tutkijat ovat viime vuosikymmeninä kiinnittäneet huomiota maaseudun urbanisoitumiseen, ”mukavuushakuisen muuttoliikkeeseen” (amenity migration) (Nelson & Dueker 1990; Nelson 1992; Lever 1993; Crump 2003) tai ”elämäntyyliperustaiseen muuttoliikkeeseen” (lifestyle migration) (Benson & O’Reilly 2009; O’Reilly & Benson 2009) maaseudulle. Se on esimerkiksi Yhdysvalloissa mittasuhteiltaan laaja ilmiö, jonka on sanottu vaikuttavan merkittävästi koko maan maise-man muuttumiseen (Nelson & Dueker 1990). Tällainen ”exurbanisoituminen” merkitsee sitä, että eri maissa erityisesti varakas väestönosa hankkii omistukseensa asuinkiinteistöjä kaupunkien ja niiden ympärillä olevien lähiöalueiden ulkopuolelta. Ne voivat sijaita hyvinkin kaukana lähiöistä, mutta kuitenkin työssäkäyntimatkan päässä kaupungeissa tai lähiöissä sijaitsevista työpaikoista. Yhdysvalloissa arveltiin jo vuonna 1990, että nämä lähiöiden takana olevat alueet ovat koti noin 60 miljoonalle ihmiselle (Nelson & Dueker 1990). Valtaosa näistä kiinteis-

töistä hankitaan vakinaisiksi asunnoiksi, osa taas vapaa-ajanasunnoiksi. Ne voivat olla omilla tonteillaan erillään muista taloista, mutta monissa maissa on myös tähän tarkoitukseen rakennettuja aidattuja alueita (Coy & Pöhler 2002; Glasze & Alkhayyal 2002; Jürgens & Gnad 2002; Webster ym. 2002). Suomessa tähän kehityslinjaan on viitattu entisen pääministerin Matti Vanhasen vaikutuksesta puhumalla Nurmijärvi-ilmiöstä.

Selityksinä tälle kehitykselle on esitetty muun muassa, että eliitit ovat entistä liikkuvampia, joidenkin ammattiryhmien suhteellinen ja absoluuttinen palkkataso on noussut nopeasti, ulkomaisen kiinteistöomistuksen rajoitukset on purettu monissa maissa, ja liikenne- ja tietoliikennetekniikka on vähentänyt etäisyyden aiheuttamia haittoja (Webster ym. 2002; McCarthy 2008: 130). Nämä tekijät ovat kuitenkin vasta lista poistuneista tai lieventyneistä maaseutumaisen asumisen rajoitteista. Jos sen sijaan kysytään, miksi mahdollisuuksien avautuessa monet ihmiset ovat valinneet asumisen keskusten ulkopuolella, globaalit mielikuvat maaseutuidyllistä urbaanin elämän vastakohtana ovat ilmeinen selitys.

Osaltaan maaseutuidyllin brändin vahvuudesta kertoo maaseutumaiseen asumiseen ja vapaa-aikaan keskittyvien lehtien määrän lisääntyminen viime vuosina; ne ovat osoittautuneet menestyskonseptiksi. Ruotsissa tällaisia lehtiä ovat *Lantliv*, *Gods & Gärdar* ja *Gård & Torp*. Ranskassa ilmestyy ylellisiä taloja Rivieralla ja Provencessa esittelevä *Côté Sud*, saksankielisellä alueella taas *Landidee*, *Landlust* ja *Landhaus Living*. Britannian aikakauslehdistössä klassikkoja ovat *Country Living* ja *Country Homes & Interiors* ja Yhdysvalloissa *Garden & Gun*, jonka nimi kertoo sen käsittelevän kartanoiden esittelyn lisäksi metsästystä. Suomessa on ennestään ollut mökkeilyyn keskittyvä *Meidän mökki* -lehti, mutta 2000-luvulla on perustettu ainakin toisiaan konseptiltaan muistuttavat *Maalla* ja *Maalaisunelma*-lehdet.

Maaseudun mielikuvia ja esittämistapoja sekä maaseutudiskursseja onkin tutkittu entistä enemmän viime vuosina. Haastattelututkimusten teon ohella on analysoitu maaseudun saamia merkityksiä televisio-ohjelmissa (Little 2003; Little & Leyshon 2003; Little & Panelli 2003; Haugen & Lys-

gård 2006; Juska 2007; Leyshon 2008) ja aikakauslehdissä (Brandth & Haugen 1998; Carney 2007; Baylina & Berg 2010).

Baylinan ja Bergin (2010) maaseutumaiseen elämään ja vapaa-aikaan keskittyvien lehtien analyysin Norjasta *LevLandligt* ja Espanjasta *Vivir en el Campo* tekee kiinnostavaksi se, että se kertoo erityisesti 2000-luvulla suosituksi tulleen lehtikonseptin sisällöstä. Lehdet on kohdistettu ihmisille, jotka ovat muuttaneet tai haaveilevat muuttamisesta maalle tai haluavat tehdä elämästään joiltakin osin maaseutumaista. Lehdet hyödyntävät ja levittävät globaalia maaseutuidylliä, joka kirjoittajien mukaan koostuu neljästä toisiinsa kytkeytyvästä teemasta: koti, perhe, luonto ja elannon ansaitseminen maaseutumaisilla alueilla.

Voisi luulla, että maaseudulle jo muuttaneilla on toisenlainen, arkisempi ja todenmukaisempi käsitys siitä, millaista asuminen suurten kaupunkien ulkopuolella on. Tutkimus kuitenkin viittaa siihen, etteivät vakinaiset asukkaat ole immuuneja mielikuville maaseudusta idyllinä. Esimerkiksi Kirsty Sherlockin (2001) tutkimus osoitti, että turistikohteena suosittuun pikkukaupunkiin muuttaneisiin ihmisiin vetosivat kyseisessä paikassa samat mielikuvat, joilla sitä markkinoidaan turisteille. *Goathland*-nimistä englantilaista kylää tutkinut Tom Mordue (2009) tekee vastaavanlaisen havainnon. *Goathlandista* on tullut suosittu turistikohde sen vuoksi, että se on suosittu englantilaisen *Sydämen asialla*-TV-sarjan (engl. *Heartbeat*) kuvauspaikka. Turistit haluavat tulla paikan päälle kokemaan maaseutukylän rauhallisen ja lämminhenkisen tunnelman ja mielikuvan, jotka TV-sarja kyseiseen paikkaan sijoittaa. Morduen mukaan *Goathlandin* vakinaisilla asukkailla ja turisteilla on kuitenkin samanlaiset mielikuvat maalaiselämästä. Siten maaseututuristeja ja niitä, jotka ovat hakeutuneet elämään maaseudulle, ei voida pitää kokonaan eri kulttuuripiireihin kuuluvina ihmisjoukkoina.

Median tuottamaa maaseutukuvaa, maaseudun mielikuvia tai maaseutudiskursseja on tutkittu ja eritelty myös Suomessa (Tani 1992; Haliseva-Soila 1993; Keränen 1995; Kuisma & Haavisto 1995; Tani 1995; Karvonen 2000; Malmsten 2000;). Lisäksi maaseudun mielikuvia on tutkittu haastattelumenetelmällä (Kaunisto 2000; Heikkinen ym.

2003; Rouhiainen 2004). Kiinnostuksen taustalla ovat maaseutumatkailun edistäminen (Lüthje 2005) sekä yleinen pohdinta siitä, miten maaseutukuvaa saataisiin kohennettua kaupunkilaisten keskuudessa, mutta jossain määrin myös kaupunkien ulkopuolelle suuntautunut muuttoliike tai sen edistäminen (Heikkinen ym. 2003). Suomalais tutkimusten tuottama kuva maaseutumielikuvista on hyvin ulkomaisista tutkimuksista piirtyvän kuvan kaltainen. Maaseutu assosioidaan niin hyvässä kuin pahassa luontoon ja menneeseen aikaan vastakohtana dynaamiselle ja kiireiselle kaupunkitodellisuudelle. Vaikka suomalaisilla maaseutukuvilla ja -käsitteillä on oma kulttuurihistoriansa, ne ovat samalla osa laajempaa kansainvälistä kulttuuria. Siksi on mielenkiintoista eritellä, miten maaseudun kokemat muutokset ja 2000-luvulla eri maissa kasvanut maalaisidyllin suosio näkyvät suomalaisessa maaseutupuheessa.

Esittelen artikkelissa ensin tutkimuksen teoreettisen viitekehyksen, metodin ja aineiston. Sen jälkeen tarkastelen maaseutupuheen muutoksia 2000-luvun kuluessa ja etsin niille tulkintaa eritellen, mitä merkitysulottuvuuksia maaseututermin erilaisissa puheteksteissä saa ja mitkä niistä korostuvat silloin, kun tekstien tarkoituksena on eritellä maaseutua ja maaseudulla asuvia suhteessa kaupunkilaisiin. Lopuksi arvioin, missä määrin maaseudun mielikuvat ovat muuttumassa sekä miltä osin ja miksi ne ovat kiinni mennessä.

Teoreettinen viitekehys, metodi ja aineisto

Maaseutukäsityksiä tai -mielikuvia voi tarkastella eri lähtökohdista. Niin sanotun tieteellisen realismin näkökulmasta maaseutu voidaan pyrkiä määrittelemään mahdollisimman objektiivisesti ja pitää erilaisia maaseutukäsityksiä tai -mielikuvia enemmän tai vähemmän tutkijan määrittelemää todellisuutta vastaavina. Niinpä maaseutupolitiikan työkaluksi kehitetyssä maaseutuyppittelyssä tehdään kolmijako, jonka mukaan Suomesta voidaan erottaa kaupunkien läheinen maaseutu, ydinmaaseutu sekä syrjäinen/harvaan asuttu maaseutu (Keränen ym. 1993; Keränen ym. 2000; Malinen ym. 2006). Toisaalta maaseututermiä voidaan lä-

hestyä sveitsiläisen kielitieteilijän Ferdinand de Saussuren (Saussure ym. 1986; Saussure 2011) aloittaman strukturaalisen semantiikan näkökulmasta ja todeta, että maaseutu on kielen merkki, jonka merkitys määräytyy sen eri käyttöyhteyksissä ja ettei sillä ole olemassa mitään kielestä riippumattonta kohdetta tai ”tarkoitetta”, jonka nimi on maaseutu. Eräänlaisena välimuotona voidaan pitää pyrkimystä tulkita, mitä maaseudulla kieliyhteisössä tarkoitetaan, ja määritellä maaseutu sen perusteella. Olli Rosenqvist (2003) ymmärtää maaseudun siten, että se yhdessä vastinparinsa kaupungin kanssa jakaa yhteiskunnan kahteen osaan. ”Ne eivät ole objektiivisen todellisuuden kategorioita vaan sosiaalisia konstruktioita eli ihmisten toiminnan tuloksena syntyneitä rakennelmia. Nämä rakennelmat voivat olla laadultaan paitsi aineellisia myös henkisiä.” (Rosenqvist 2003: 3.)

Tässä artikkelissa termiä maaseutu tai sen rinnakkaistermejä eritellään strukturaalisen semantiikan näkökulmasta siten, että lähtökohdaksi ei oteta mitään maaseudun esimääritelmää, vaan tutkitaan induktiivisesti ilman esioletuksia, millä eri tavoilla maaseutukäsitetä käytetään eli millaisissa eri puheyhteyksissä sitä esiintyy. Lähtökohtaisesti voidaan todeta, että kielitieteen termin maaseututermin on selvästi polyseminen: se voi tarkoittaa monia eri asioita, mutta kokenut puheyhteyden jäsen ei juuri kiinnitä tällaiseen monimerkityksisyyteen huomiota, koska ymmärtää lauseyhteydestä, mitä termi kulloinkin tarkoittaa. Toisaalta maaseututermin eri merkitykset voivat antaa maaseutua käsitteleville teksteille ja niissä esitetyille väitteille lisäsävyä silloinkin, kun termin eri merkitysulottuvuuksiin ei suoraan viitata. Kognitiivisen psykologian valossa tämän voisi selittää johtuvan siitä, että tieto maailmasta rakentuu ihmisen mielessä kulttuurisista skeemoista tai malleista, eräänlaisista stereotyyppisistä kuvista, joihin vertaamalla yksittäisiä tilanteita ja kohteita hahmotetaan (Holland & Quinn 1987; Tannen 1993). Kun maaseututermin käyttöyhteydet antavat tukea mielikuvulle maatalosta peltojen keskellä, se voi hyvässä ja pahassa tuoda lisämerkityksiä vaikkapa keskusteluun siitä, miten eri puolille Suomea saataisiin laajakaistayhteydet tai miten maaseutua tulisi kehittää.

Nähdäkseni on tarpeetonta tehdä oletuksia

mielen rakenteista, sen sijaan voidaan korostaa tässä artikkelissa teoreettisena viitekehyksenä olevan sosiaalisen konstruktionismin hengessä (ks. Berger & Luckmann 1994; Burr 1995; Holstein & Gubrium 2008), että erilaisia merkityskonstruktioita on pidettävä ensisijaisesti julkisina, ei sisäisinä, psyykkisinä ilmiöinä. Ne ovat siis ensinnäkin tutkittavissa empiirisesti erilaisin tekstianalyysin keinoin. Toiseksi on syytä huomauttaa, että vaikka maaseutua koskevat konstruktiot ovat totta seuraamuksissaan, koska ne ohjaavat yksittäisten kansalaisten ja poliittisten päättäjien toimintaa, maaseutu on meille loppujen lopuksi olemassa vain sitä määrittävien konstruktioiden kautta. Tästä konstruktionistisesta näkökulmasta on kiinnostavaa se, että maaseutuun kytkeytyvät eri merkitykset liittyvät osaltaan harjoitettuun maaseutu- ja laajemmin yhteiskuntapolitiikkaan myös silloin, kun puhe ei ole suoraan maaseutupolitiikasta. Poliitiikka muo- vaa kohdettaan, ja jossakin mielessä jopa tuottaa sen puheobjektin, johon me viittaamme esimerkiksi termeillä ”maaseutu” tai ”haja-asutusalue”. Toisaalta olemassa olevat maaseudun merkitykset vaikuttavat siihen, millaiseksi siihen kohdistuva politiikka muotoutuu. Juuri tähän sanojen ja asioiden tai puheiden ja käytäntöjen väliseen vuorovaikutukseen Michel Foucault viittasi termillä diskurssi. Diskurssiin liittyvät yksittäiset lausumat muodostavat ja samalla muuttavat eräänlaista tilallista rakennetta, missä puhujilla ja toimijoilla on erilaisia asemia. Tällainen puheavaruus ei viittaa vain sanoihin tai asioihin, vaan niitä yhdistävään laajempaan kokonaisuuteen (Foucault 1972: 54–55). Kulloinkin vallitsevaa kiistelyä siihen kuuluvi- ne näkökohtineen, asemineen ja osapuolineen voidaan pitää puheavaruuden muodostumana, joka pitkään jatkuttuaan saa myös sitä enemmän tai vähemmän vastaavat institutionaaliset muotonsa organisatorisina rakenteina (Alasuutari 1996: 18).

Empiirisenä aineistona olevat lehtitekstit eivät ole mitä tahansa lauseita, joissa sattuu esiintymään viittaus maaseutuun. Kyse on nimenomaan lehtien ja pääasiassa sanomalehtien tarjoamalla julkisuuden areenalla esiintyvistä maaseutupuheesta, jonka voi myös ajatella ilmentävän niiden linjaa ja toimituspolitiikkaa. Tällainen varsinkin journalismin tutkimuksessa esiintyvä näkökulma tutkimuksen

aineistoon voi olla mielekäs erityisesti silloin, kun tarkastellaan käsitteen käyttö- ja merkitysyhteyksi- en määrällisiä osuuksia ja niiden ajallisia muutok- sia. Jos sen sijaan tarkastellaan aineistoa kaikkien maaseutukäsitteen saamien merkitysten kannalta, on uskottavaa ajatella, että siinä esiintyvät kaikki yleisen, suomalaisen kieliyhteisön merkitykset. Analyysin kohteena olevaa lehtijulkisuutta voidaan pitää foorumina, joka dokumentoi sen puheta- pojen kokonaisuuden, jonka puitteissa maaseudusta puhutaan 2000-luvun Suomessa.

Jotta maaseututermien käyttöyhteyksistä ja mer- kityksistä saatiin mahdollisimman kattava kuva, tutkimusta varten kerättiin laaja media-aineisto. Sanomalehdistä mukaan valittiin Aamulehti, Hel- singin Sanomat, Kaleva ja Karjalainen, jolloin ka- tetaan monipuolisesti sekä tiheään asuttua Etelä- Suomea että väestökadon uhkaamaa muuta Suo- mea. Lisäksi kerättiin pieni otos aikakauslehdistä. Yhteensä lehtiaineistoa kertyi 784 artikkelia, joista 504 oli Helsingin Sanomista, 70 Aamulehdestä, 101 Kalevasta, 71 Karjalaisesta, 17 Vihterästä lan- gasta, 4 Imagesta ja 17 Meidän mökki –lehdestä. Aineisto kerättiin pääasiassa tekstihauilla kyseisten lehtien digiarkistoista. Hakusanoina käytettiin ter- mejä maaseutu, maalainen ja haja-asutusalue ni- den eri taivutusmuodoissa.

Aineiston kerääminen toteutettiin tasaväliot- tana niin, että jokaisen kuukauden osumista vali- tiin tarvittava määrä tasavälisesti. Helsingin Sano- mien aineiston hakua täydennettiin maaseututer- min lisäksi hakusanoilla maalai* ja haja-as* noin 20 juttua vuotta kohden. Muiden lehtien osalta haku toteutettiin vain maaseututermiä käyttäen. Kalevan aineiston keräsi lehden digitaalista arkistoa hoitava henkilö siten, että jokaiselta vuodelta kerättiin tasa- välisesti kymmenen juttua vuotta kohden.

Kerättyä aineistoa analysoitiin kahdesta toisiaan täydentävästä näkökulmasta. Yhtäältä tutkittiin maaseutumainintojen puhekonteksteja eli sitä, millaisten eri puheenaikheiden ja mahdollisten on- gelmien tai kiistojen yhteydessä maaseudusta pu- hutaan. Tätä lähestymistapaa voidaan pitää dis- kurssianalyttisena (ks. esim. Jokinen ym. 1993; 1999; Alasuutari 1999; Wood & Kroger 2000). Analyysin tavoitteena oli hahmottaa maaseutua määrittävien diskurssien eli puheavaruuksien (Ala-

suutari 1996) rajat: kokonaishahmo sille, millaisten teemojen tai argumentaattiorakenteiden yhteydessä voidaan suomalaisessa julkisuudessa puhua mielekkäällä (eli julkaisukelpoisella) tavalla maaseudusta. Toisaalta maaseutumainintoja tutkittiin Saussuren semiotiikan hengessä tulkitsemalla, mitä termi maaseutu kussakin lauseyhteydessä merkitsee eli millä toisilla termeillä sen voisi korvata tai selittää. Tämän analyysitavan tavoitteena oli rakentaa typologia siitä, mitä kaikkea maaseutu voi tarkoittaa tai mitä assosiaatioita siihen voidaan liittää.

Analyysi toteutettiin rakentamalla sekä maaseutumainintojen konteksteista että maaseututermien merkitysulottuvuuksista induktiivisesti kattava typologia. Sen jälkeen kukin sanomalehtiaineistoon kuulunut lehtijuttu koodattiin juttua koskevien taustamuuttujien (lehti ja vuosi) ohella muodostettujen typologioiden mukaan. Typologioiden eri tyyppejä ei pidetty toisiaan pois sulkevinä, vaan kunkin jutun osalta merkittiin, mitä eri konteksteja ja merkitysulottuvuuksia siinä esiintyi. Tällainen aineiston koodaus teki mahdolliseksi myös tilastolliset analyysit siitä, miten paljon erityyppistä maaseutupuhetta esiintyy, miten eri tyyppien esiintyminen liittyy toisiinsa sekä millaisia ajallisia muutoksia on tarkastelujaksolla nähtävissä. Lisäksi koodaustaulukkoa käytettiin aineiston hallinnassa: siitä saattoi helposti etsiä tekstiesimerkkejä erilaisista tapauksista. On kuitenkin syytä korostaa, että analyysi perustuu koko aineistoon, ei pelkästään tähän esimerkiksi valittuihin teksteihin.

Monipuolistuva maaseutupuhe

Maaseutupuheen teemat

Tekstit voi jakaa viiteen eri teemaan tai diskurssiin tarkasteltaessa sitä, missä eri puheyhteydessä termi maaseutu tai jokin sen rinnakkaistermeistä esiintyy. Teemoja ovat maaseutupolitiikka, tasa-arvotematikka, ympäristötematiikka, terveys ja hyvinvointi sekä taide- ja kulttuurikeskustelut. Ne eivät ole toisiaan pois sulkevia; yhdessä lehtijutussa voi esiintyä useampia näistä viidestä teemasta samanaikaisesti.

Kaikkein yleisimmin termi maaseutu tai sen rinnakkaistermit esiintyvät lehtijutuissa, joissa maaseutua käsitellään tavalla tai toisella sen puut-

teiden ja ongelmien sekä niiden ratkaisemisen tai maaseudun kehittämisen näkökulmasta. Tätä 64 prosentissa aineiston jutuista esiintyvää diskurssia tai teemaa nimitetään tässä maaseutupoliittiseksi puheeksi. Vaikka termillä on hallinnollis-poliittisissa yhteyksissä oma vakiintunut merkityksensä, tässä se on yleisluonnehdintana kaikenlaiselle maaseutua tai sen elinkeinoja koskevalle ongelma- ja kehittämispuheelle. Sillä ei siis tässä tarkoiteta pelkästään puhetta, joka käsittelee ”virallista” hallinnollista maaseutupolitiikkaa esimerkiksi kommentoimalla siihen liittyviä asiakirjoja tai linjauksia. Sen sijaan viitataan sillä laajaan joukkoon erilaisia keskusteluja, jotka voivat edustaa perinteistä maatalouspoliittista keskustelua, mutta kyse voi olla myös muunlaisista maaseudun kehittämistä koskevista kysymyksenasetteluista. Usein maaseutupoliittinen puhe nivoutuu yhteen muiden aineistosta tunnistettujen teemojen – tasa-arvon, ympäristön, terveyden ja hyvinvoinnin sekä taidetta ja kulttuuria koskevien teemojen – kanssa. Näitä kaikkia ei voi kuitenkaan niputtaa pelkästään maaseutupolitiikkateeman alle, koska kyseiset teemat esiintyvät myös yksinään, ilman että niistä puhuttaessa nostettaisiin esiin se, miten maaseutua tulisi kehittää tai sen ongelmat ratkaista.

Maaseutupoliittisen puheen kohteena voi olla esimerkiksi maapohja, jonka voisi hyödyntää kaavoittamalla ja rakentamalla sille jotain. Toisaalta elinkeino- tai aluepoliittisen aloitteen ydin voi olla ehdotus erilaisista valtiollisista tai kunnan maksamista tuista, joiden avulla jokin muuten kannattamaton toiminta saadaan järjestettyä. Toisaalta ratkaisuksi maaseudun ongelmiin voidaan esittää uusien yrittäjien saamista puheena olevalle paikkakunnalle tai sitä, että jotkut jo paikkakunnalla asuvat ryhtyvät yrittäjiksi.

Tyhjä keskusta jää taakse. Mieleen nousee kysymys, miten pieni kylä selviää yhteiskunnassa, jossa niin lemmiä kuin ihmisiäkin ajetaan koko ajan isompiin yksiköihin.

- Tarvitaan pelimannihenkeä ja kylähulluja. Tapahtumia, jotka tekevät Velaattaa tutuksi. Ja tarvitaan yrittäjä, joka heittää keskustan taas eloon.

Yrittäjä, kylähullu ja pelimanni. Ne pitävät pienen Velaatan kylän elossa. (Aamulehti 7.1.2008)

Koska yrittäjät ovat lääke moneen ongelmaan,

yrityttöjyyden tukeminen nousee keskeiseen asemaan maaseutupolitiikkaa koskevissa puheissa niin tässä analyysin kohteena olevassa lehtiaineistossa kuin myös maaseutupolitiikkaa käsittelevissä valtiollisissa asiakirjoissa (esim. Maaseutupolitiikan yhteistyöryhmä 2000; 2006; Valtioneuvosto 2009). Siten yritys-toiminnan ja yrittäjien määrän lisääminen maaseudulla kiertyy takaisin valtiollisiin tukiin. Toisaalta suoran rahallisen tuen ohella esiin nostetaan muun muassa yrittäjyyskoulutus tai maaseudun yrittäjiä ja yrittäjyyttä koskevien mielikuvien muokkaaminen.

Maaseudusta puhutaan myös kansalaisten tasa-arvoisuuden näkökulmasta. Tämä teema esiintyy 27 prosentissa aineiston jutuista. Tällöin keskustelun kohteena on esimerkiksi se, miten tasa-arvo eri puolilla maata ja haja-asutusalueilla asuvien keskuudessa toteutuu kaupunkilaisiin verrattuna. Tasa-arvo on aineistossa yleensä arvolähtökohta, jota käytetään perusteluna maaseutupolitiikkaan kantaa ottavissa kirjoituksissa. Siten tasa-arvopuhe ja maaseutupoliittinen puhe nivoutuvat usein, mutta eivät aina yhteen.

Ympäristöön liittyvät kysymykset ovat yksi laaja teema, jonka yhteydessä maaseutu tulee puheeksi. Teema esiintyy 21 prosentissa aineiston lehtiteksteistä. Kyse voi olla klassisesti ympäristöpolitiikasta, mutta myös esimerkiksi lähiruusta, jota esitetään maaseutumatkailun ja maaseudun elinkeinon valttikortiksi. 2000-luvun loppua kohti on myös yleistynyt keskustelu siitä, miten liikenteen päästöt rasittavat ympäristöä. Tästä näkökulmasta maaseudulla asumista ja sieltä kaupungissa töissä käymistä voidaan pitää ongelmallisena. Toisaalta yksityisautoilua voidaan pitää erityisen tuomittavana tiheään rakennetuilla kaupunkialueilla, joissa joukkoliikennepalvelut ovat parhaimmat.

Etenkin työmatkat lisääntyvät, koska kaupunkirakenne on hajonnut. Ison osan kaikista matkoista muodostavat vähemmistön pitkät työmatkat vaikkapa Helsingin liepeillä.

Taloustieteilijät puhuvat ruuhkaan perustuvasta hinnoittelusta. Ministeriössä ei ole innostuttu ruuhkatulleihin, mutta tulevaisuudessa autolla ajamista voitaisiin velottaa ajan ja paikan perusteella.

Ajaminen ruuhka-aikoina Helsingissä maksaisi enemmän kuin maaseudulla, jossa tietä riittää. (HS 1.10.2006)

Maaseudusta puhutaan myös teksteissä, joissa

teemana on tavalla tai toisella terveys ja hyvinvointi. Teema esiintyy 20 prosentissa aineiston teksteistä. Moniulotteinen teema kattaa erilaisia tapoja arvioida maaseutua asuinpaikkana terveyden ja hyvinvoinnin näkökulmasta. Tämä voi liittyä esimerkiksi siihen, mitä haasteita maaseutu asettaa ikäihmisille tai miten hyvinvoivia maaseudulla asuvat ovat. Vaikka maaseudun perinteinen maine terveellisenä elinympäristönä voidaan kyseenalaistaa, on tyypillistä, että se nostetaan rauhan ja hiljaisuuden muodossa maaseudun vahvuudeksi. Tämän perusteella voidaan vaatia, että jokin osa maaseutua suojellaan niin, että myös kaupunkilaiset voivat kokea luonnonrauhan.

Hiljaisuuden arvo alkaa olla niin suuri, että hiljaisten alueiden suojelu on tulossa osaksi maankäytön suunnittelua. Suojele-malla hiljaiset alueet kaavalla kasvavalle kaupunkiväestölle taataan mahdollisuus kokea luonnonrauha. Alle 35 desibelin alueita pidetään jo syvän hiljaisuuden alueina. Jos melutaso päivällä alittaa keskimäärin 30 desibeliä, on täysin hiljaista.

Jos maakuntakaavassa haluttaisiin osoittaa hiljaiset alueet, ne löytyisivät näiltä alle 35 desibelin alueilta. Lisäksi hiljaiseksi alueeksi pääsy edellyttäisi vähintään viiden neliökilometrin kooka ja maa-ainesten ottoalueiden, moottoriurheilualueiden ja ampumaratojen melun sulkemista pois. (HS Kaupunki 15.1.2007)

Viides ja viimeinen laaja maaseutupuheen konteksti ovat erilaiset taide- ja kulttuurikeskustelut. Tämä konteksti löytyy reilusta 15 prosentista aineiston teksteistä. Tyypillisesti kyse on jonkin kulttuuritapahtuman tai taideteoksen, kuten teatteriesityksen tai romaanin arvostelusta. Kun näissä yhteyksissä on puhe maaseudusta, teemana on usein maaseudun autioituminen ja huoli maaseudun tulevaisuudesta ihmisten elinympäristönä. Taide- ja kulttuurikeskusteluissa maaseutua voidaan tarkastella myös esteettisten arvojen näkökulmasta. Tässäkin katsannossa maaseutu edustaa perinteitä ja menneisyyttä, jonka häviämisestä kannetaan huolta: kotimaisen ruoantuotannon säilyttämistä voidaan perustella perinnemaisemien säilymisellä myös tulevien sukupolvien ihailtavina.

– Ruoantuotannossa maaseutumaisema säilyy ja kehittyy luontevimmin. Meillä pitäisi olla eläviä näytteitä erilaisista viljelymaisemista, ettei tarvitsisi ranskalaisten tapan pohita

mahdollisuutta näyttää junamatkustajille perinnemaisemia kuvina.

Näin arvioi MTK:n toiminnanjohtaja Paavo Mäkinen tiistaina Lepaalla, missä alkoi kansainvälinen pellon estetiikkaa pohtiva konferenssi. Sen järjestävät MTK, Maaseudun Sivistysliitto ja Joensuun yliopisto sekä Hämeen ammattikorkeakoulu.

Konferenssi on viides sarjassa, jossa eri alojen asiantuntijat perehtyvät maaseudun kauneusarvoihin. (Aamulehti Kotimaa 6.8.2003)

Maaseutupuheen kehitystrendit 2000-luvulla

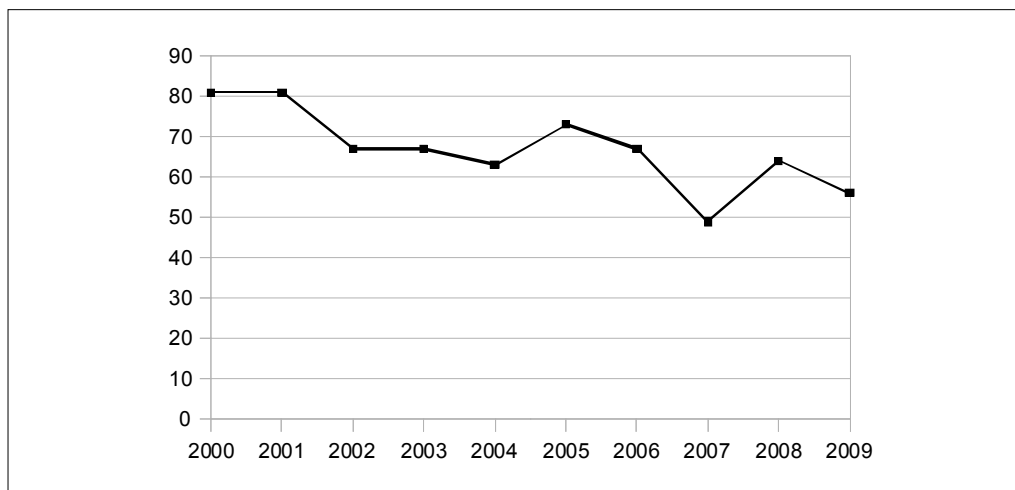
Koska lehtiartikkeliaineiston aikajänne on lyhyt, vuodesta 2000 vuoteen 2009, on arveluttavaa sanoa mitään varmaa ajallisesta muutoksesta sen suhteen, missä konteksteissa ja miten maaseudusta puhutaan. Tällaisessa puhetapoja koskevassa laadullisessa tutkimuksessa ei yleensäkään ole viisasta luottaa kovin paljon tilastollisiin muutoksiin, vaan ajallisia muutoksia koskevat johtopäätökset perustuvat enemmänkin ajanjaksolla syntyneisiin, aiemmin tuntemattomiin puhetapoihin. Vastaavasti voi olla, että toiset puhuvat jäävät kokonaan pois käytöstä, olkoonkin, että ainakin keskipitkällä aikavälillä diskurssit tyypillisesti ”sedimentoituvat”: uusia syntyy, mutta entiset eivät häviä (Alasuutari

1996; Talja 1998). Tämänkaltaisista kehityslinjoista voi kuitenkin puhua vasta useiden vuosikymmenten aikana.

Aineiston tilastollinen analyysi tuo kuitenkin selvästi esille yhden kehityslinjan. Kun katsotaan viiden edellä käsitellyn teeman esiintymistä, voidaan nähdä, että maaseutupoliittisen puheen osuus pienenee 2000-luvun loppua kohti. Kuten kuva 1 osoittaa, maaseutupoliittisia näkökohtia sisältävien lehtitekstien osuus kaikista aineistoon osuneista teksteistä oli 2000-luvun alussa 80 prosenttia, mutta laski vuoteen 2009 mennessä 50–60 prosentin tienoille. Vaikka lasku ei ole suoraviivaista, vaan vuodesta toiseen aaltoilevaa, on kehityslinja ollut selvästi laskeva.

Samanaikaisesti tämän kehityslinjan kanssa maaseutumainintojen absoluuttinen määrä lehdissä laskee. Esimerkiksi Helsingin Sanomissa oli vuonna 2000 yhteensä 1159 maaseutumainintaa, kun taas vuonna 2009 niitä oli enää 641. Maaseutupuheen määrä siis lähes puolittui kymmenessä vuodessa.

Kun tarkastellaan eriytetysti pääasiallisia aineistolähteitä eli neljää sanomalehteä, osoittautuu, että niissä kaikissa on tapahtunut maaseutupoliittikan yleisyyden suhteen jotakuinkin samanlainen kehitys (ks. kuva 2). Karjalaisen osalta ei tosin ole käytävissä kuin vuodet 2007–2009, mutta kyseisten vuosien kehitys noudattaa samaa mallia kuin Hel-



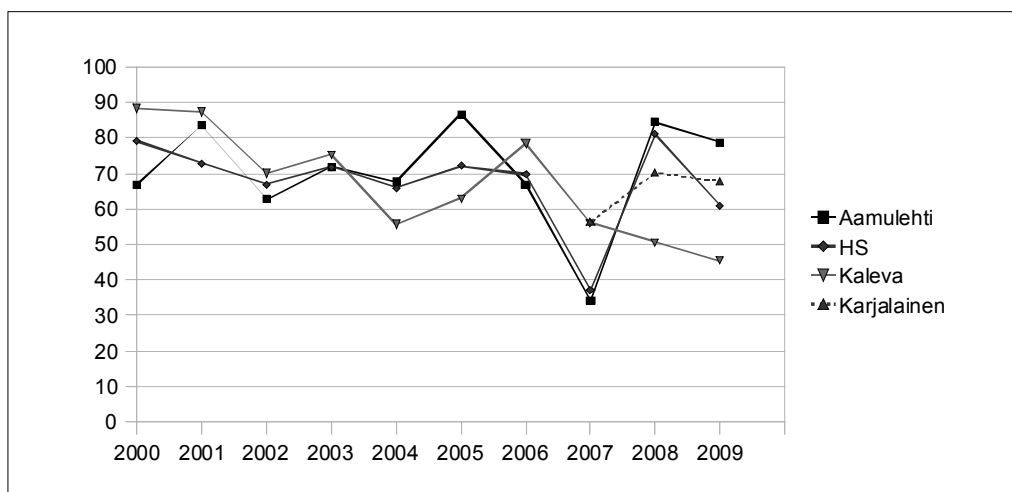
KUVA 1. Maaseutupoliittisen puheen esiintyminen maaseudusta puhuttaessa (%)

singin Sanomat ja Aamulehti. Kalevan kehityslinja on sikäli erilainen, että kun muissa lehdissä vuonna 2007 maaseutupoliitiikan osuus on alimmillaan noustakseen sitten taas hieman ylemmälle tasolle, Kalevassa aleneva linja jatkuu myös vuoden 2007 jälkeen.

Havaittu trendi toteutuu siis jokseenkin samanaikaisena eri lehdissä. Siksi ei ole luultavaa, että syynä olisi jonkinlainen otannan vinous. Minkään muun yksittäisen maaseutupuheen teeman yleistyminen ei myöskään selitä havaittua ilmiötä. Näyttää yksinkertaisesti siltä, että 2000-luvun loppua kohti kuljettaessa kiinnostus maaseutua kohtaan vähenee samalla kun maaseudusta puhumisen kontekstit monipuolistuvat. Vuosikymmenen alkupuolella mediassa puhuttiin maaseudusta usein maaseutupoliitiikan kontekstissa ja muutkin maaseudusta puhumisen teemat johdattivat puheen myös maaseutupoliittisiin näkökohtiin. Vuosikymmenen loppupuolella esiintyi sen sijaan kasvavassa määrin muunlaista puhetta maaseudusta. Teemoina esiin nousivat niin ympäristökysymykset, tasa-arvo kuin terveys- ja hyvinvointikin. Nämä teemat saattoivat esiintyä yksinään tai eri tavoin yhteen nivoutuneina. Myös taide- ja kulttuurikeskustelujen yhteydessä esiintyvien maaseutumainintojen osuus kasvoi 2000-luvun loppua kohti tullessa; kaikkein selvimmän tämä kehityslinja näkyy Kalevassa.

Maaseutupoliittisiä näkökohtia sisältämättömän maaseutumaininnan konteksti voi olla vaikkapa juttu D-vitamiinista elämän eliksiirinä ja että sen saannin suhteen tilanne on maaseudulla parempi kuin kaupungissa (Kaleva 20.9.2008) tai Sortavalassa sijaitseva, G.J. Winterin maaseutu-asunnokseen rakennuttama huvila (Kaleva 30.8.2009).

Aineisto näyttää siis antavan tukea oletukselle, jonka mukaan julkisuudessa esiintyvä maaseutupuhe on muuttunut 2000-luvulla. Viittauksia maaseutuun on aikaisempaa vähemmän ja maaseutupuhe kumpuaa aikaisempaa harvemmin pyrkimyksistä kehittää väestökadosta, hupenevista palveluista tai maatalouden ongelmista kärsivää maaseutua tai ottaa kantaa tällaisiin pyrkimyksiin. Toisaalta maaseutupoliittisen puheen määrän vaihtelut näyttävät riippuvan päivänpolitiikasta ja lehtien toimittajien linjasta. Niinpä väliaikaisesti kasvanut kiinnostus maaseutupoliittikkaa kohtaan Aamulehdessä, Helsingin Sanomissa ja Karjalaisessa vuonna 2008 näyttää johtuvan kyseisenä vuonna pidetyistä kunnallisvaaleista, jolloin myös syrjäseutujen ja maaseutukuntien kehittäminen nostettiin yleisemmin puheenaiheeksi. Se, että kunnallisvaalit eivät näkyneet Oululaisessa Kalevassa, jossa laskeva kiinnostus maaseutupoliittikkaa kohtaan jatkui koko 2000-luvun, johtunee toimintastrategian muutoksista.



KUVA 2. Maaseutupoliittisen puheen esiintyminen maaseudusta puhuttaessa eri sanomalehdissä (%)

Kyseisenä aikana Oulun seutu on vakiinnuttanut ja vahvistanut asemaansa yhtenä Suomen kasvukeskuksista, jonka talous nojaa ennen kaikkea tieto- ja viestintäteknikan tutkimukseen, kehitykseen ja tuotantoon. Kalevan päätoimittajana vuodesta 2001 vuoden 2009 alkuun toimineen Risto Uimosen mukaan hänen aikanaan toimituksellisessa linjassa haluttiin panostaa kaupunkilaislukijoihin, joita valtaosa lehden tilaajakunnasta on. Kalevalle oli hänen mukaansa myös tärkeää profiloitua valtakunnallisesti huomionarvoisena foorumina, ei vain maakuntalehtenä. (Puhelinhaastattelu 21.12.2010.) Maaseutupoliittikan heikentyneeseen näkyvyyteen Kalevan sivuilla on todennäköisesti vaikuttanut myös se, että lehden aluetoimittajien ja aluetoimitusten määrää on supistettu. Esimerkiksi vuonna 2009 Kaleva lakkautti Helsingin, Kajaanin ja Rovaniemen aluetoimituksensa (yle.fi 13.05.2009). Samana vuonna aloitettiin myös yhteistoimintaneuvottelut koko lehden toimittajakunnan supistamiseksi (HS 26.8.2009).

Maaseutukäsitteen merkitysulottuvuudet

Maaseutupuheen painopiste tiedotusvälineissä muuttui 2000-luvun mittaan siten, että maaseutupoliittinen tematiikka menetti keskeisen asemansa. Voisi ajatella, että myös maaseudun merkitysulottuvuudet ovat uusiutuneet eli että on syntynyt uusia tapoja hahmottaa, mitä maaseutu tarkoittaa ja millaisia maalla asuvat ihmiset ovat. Ainakin voisi olettaa, että maaseutupoliittisen puheen vähene- misen myötä tapahtuu määrällisiä muutoksia maaseudun eri merkitysulottuvuuksien esille nostamisessa. Jotta näihin kysymyksiin voidaan vastata, on syytä eritellä, mitä kaikkea termillä maaseutu voidaan eri lauseyhetyksissä tarkoittaa ja rakentaa induktiivisesti luokitus siitä, mitä merkitysulottuvuuksia maaseutukäsitteellä tässä aineistossa on.

Aineisto osoittaa, että maaseutukäsite saa kolme päämerkitystä. Ne ovat maaseutu kaupungin vastakohtana, maaseutu maa- ja metsätalousalueena sekä maaseutu maisemana. Kun tarkastellaan, millaisia määreitä näin määriteltyyn maaseutuun ja maalaisiin liitetään, ne nivELYvät kaikki kokonaisuuteen, jota voisi luonnehtia oletukseen maaseudusta epä-

modernina. Aineistoon sisältyy myös kourallinen tapauksia, joissa maaseututermen lauseyhetydestä ei voi päätellä, mitä merkitysulottuvuuksia termi saa.

Kaikkein yleisimmin maaseutu käsitteenä näyttää määrittävän kaupunkikäsitteen vastakohtaksi tai ääripääksi kaupunki-maaseutu-jatkumolla. Tällainen käsitteen käyttö näkyy havainnollisesti puhuttaessa maaseutumaisista tai vastaavasti kaupunkimaisista alueista tai maisemista. Maaseutua voidaan myös käyttää etuliitteenä määrittelemään jokin kaupunki suurta kaupunkia pienemmäksi, jolloin puhutaan maaseutukaupungista. Maaseutua ja kaupunkia käytetään tässä merkitysulottuvuudessa siis suhderekäsitteinä, joiden käytön taustalla on ajatus jatkumosta täysin urbaanista täysin luonnonvaraiseen alueeseen tai maisemaan:

Mutka perheineen asuu Pohjois-Tuusulassa ja käy ostoksilla Järvenpäässä. Hän ei pidä suunnitelmista yhdistää Järvenpää, Tuusula ja Kerava yhdeksi isoksi kaupungiksi.

”Se huolestuttaa, että kaupungit ottavat Tuusulasta maata ja maaseutumaisuus katoaa. Järvenpäässä on hirveä tonttipula”, hän sanoo. (HS Kaupunki 19.7.2006)

Keskusta on kyllä vahva maaseutukaupungeissa, kuten Oulussa, Rovaniemellä, Kuopiossa ja Kajaanis. Ongelmakaupungeja ovat Helsinki, Espoo ja Vantaa sekä Turku ja Tampere. (HS Kotimaa 13.10.2000)

Toiseksi yleisimmin maaseutukäsitettä käytetään viittaamaan maa- ja metsätalousalueisiin eli paikkoihin, joissa maanviljely, kotieläintalous tai metsätalous antaa paikalliselle väestölle toimeentulon.

Maaseutu levittäytyi niin voimallisena Tampereen Keskustorille Pirkan markkinoina, että väkeä tulvi paikalle kahtena markkinapäivänä yli 40 000 henkeä. Ajoittain tungos oli päätöspäivänä eli eilen kova kuin Laukontorin kalamarkkinoilla. (Aamulehti Kotimaa 2.9.2001)

Keskustelu käydään päiväsaikaan.

”Olen kotoisin Kuopiosta.”

”Aivan”, paljasjalkainen helsinkiläinen keskustelukumppanin vastaa hieman epärointiä äänessään.

”Tiedätkö missä se on?” varmistan.

”Jossakin pohjoisessa. Jos pitäisi veikata, varmaankin joku kymmenen tuntia junalla.”

Toinen yleinen ehdotus kaupungin sijainniksi on Venäjän kainalossa, syllyttäisyydellä rajalta.

Helsinki-keskeisyttä ei voisi paremmin tiivistää. Yllättävän monelle helsinkiläiselle nuorelle, joka on asunut ikänsä pääkaupunkiseudulla ja tavannut ainoastaan helsinkiläisiä, Kehä III:n pohjoispuoli on harmaata aluetta, jossa nopeat syövät hitaat. Tai ampuvat ainakin haulikolla perään.

Maaseutu on hämärä aavistus kahdesta lehmästä kyhjöttämässä kallistuneen ladon kupeessa. (HS Kaupunki 24.7.2004, Minttu-Maaria Partanen: Pohjoisen modernit muovihinäpaalit)

Kolmas maaseutukäsitteen merkitysulottuvuus viittaa maaseutuun maisemana. Sillä viitataan maisemaan, johon kuuluu lähes luonnontilaiseksi ymmärretyn metsän ohella peltoa tai niittyä, mutta vain kohtuullisessa määrin taloja.

Eduskunta keskusteli maaseutupolitiikasta viime viikolla. Maaseudun merkitys oli jokaisessa puheenvuorossa tunnustettu ja hyväksytty asia. Totta onkin, että suomalainen maaseutu on melkein jokaiselle suomalaiselle omalla tavallaan tärkeä ja ainutlaatuinen.

Kesäisin tämä näkyy viikonloppuruuhkina pääväylillä. Kaupunkilaiset siirtyvät mökeillensä maaseudun rauhaan, lähelle luontoa. Suomessa on noin puoli miljoonaa mökkiä. Kesäisin monen kunnan väkiluku jopa kaksinkertaistuu. (Aamulehti 6.6.2009, Mieliipide)

Lähdetään maalle! H-junalla Helsingistä Nuppulinnaan. Matka kestää reilut puoli tuntia.

Maatiloja näkyy jo Keravan ja Järvenpään välissä, mutta taajama-asutus vaihtuu maaseutumaisemaksi oikeastaan vasta Järvenpään pohjoispuolella Purolassa. (HS Kotimaa 17.3.2003, H-juna vie pellon laitaa)

Edellä mainittujen maaseutua tilana määrittävän kolmen merkitysulottuvuuden lisäksi maaseutu kytketään jonkinlaiselle ajallis-kehitykselliselle jatkumolle siten, että maaseudulla asuvien ihmisten katsotaan ikään kuin elävän eri aikaa kuin kaupunkiasukkaiden tai ainakin olevan hieman ”jäljessä” kehityksestä. Siten maaseutu määritetty epämoderniksi; siihen liitetään mielikuvia pysähtyneisyydestä, mutta myös myönteisiä oletuksia perinteisistä tiivistä yhteisöistä ja kiirettömästä elämästä. Koska mielikuvat maaseudusta ovat voittopuolisesti negatiivisia, maalaisista puhumisesta on tullut poliittisesti epäkorrektia hieman samaan tapaan kuin joidenkin etnisten ryhmien nimityksistä. Maaseudun ja maalaisten määrittäminen epämo-

derneiksi tulee esille esimerkiksi Helsingin Sanomissa ilmestyneessä kirja-arvostelussa Anelma Järvenpää-Summasen novellikokoelmasta Tahtoihmisiä:

Järvenpää-Summasen novellien mentaalinen tila on maaseudulla, vaikka elämä on heittänyt ihmiset kaupunkiin. Taustalla henkivät Marja-Liisa Vartio, Orvokki Autio ja miksei Eeva Joenpeltokin. Periaatteessa suurin osa kokoelman novelleista olisi voitu kirjoittaa ennen 2000-lukua. (HS Kulttuuri 19.12.2009, Helena Ruuska: Tytär tahtoo mitä äiti toivoo)

Tämä perusoletus maaseudun ihmisistä entistä aikaa elävinä esiintyy selvimmin taiteessa, kuten kirjallisuudessa ja sen arvostelussa. Oletus siitä, että maalaiset olisivat vähemmän moderneja kuin kaupunkilaiset, voidaan teksteissä kyseenalaistaa, mutta silti se on maalaisuuden ja kaupunkilaisuuden välistä eroa jäsentävä kehys. Tätä näkyy esimerkiksi Suvi Aholan arvostelussa Mirja Kuivaniemen romaanista Hintaa.

Ireneä ei voi tosissaan pitää emansipoituneena naisena, joka lähtee toteuttamaan itseään. Hänhän on äitinsä hylkäämä, mahdollisesti jopa hyväksikäytetty tyttö, joka nai vanhan miehen turvallisuuden takia. Ei ihme, että Irene on sekä tiedoiltaan että tunne-elämältään vajaa.

Eikä urbaanista Ilmaristakaan löydy Irenelle tukea tai tujan laajennusta, päinvastoin tämä on kahlitsevampi kuin maalainen Martti.

Monessa suhteessa - esimerkiksi naisen ja miehen kumpuunutta ja töiden samanarvoisuutta ajateltaessa - Kuivaniemen maaseutu onkin paljon modernimpi kuin 1950- ja 60-lukujen kaupunki. (HS Kulttuuri 16.5.2004, Suvi Ahola: Maalta pois ja takaisin)

Sitä, että maaseudun katsotaan edustavan mennyttä maailmaa, voidaan pitää myös syynä maaseudun autoitumiselle.

Maaseudulta muuttavat pois erityisesti nuoret. Suuremmalle paikkakunnalle vetävät opiskelupaikka tai työ. Moni haluaa muutenkin kokeilla isompia ympyröitä.

– Nuorisokulttuuri on urbaania. Nuoret haluavat ulos omasta pienestä ympyrästään, joka tuntuu edustavan mennyttä maailmaa, sanoo professori Hannu Katajamäki Vaasan yliopistosta. (Aamulehti 28.12.2003, Koti ja asuminen)

Maaseudun ”jälkeenjääneisyys” kehityksestä voidaan kytkeä myös edellä mainittuun maaseudun merkitykseen kaupunkiympäristöä luonnon-

tilaisempana, vähemmän ihmisten asuttamiseen hyödynnetynä tilana. Tämä näkyy hyvin toimitaja Marja Salmelan selostuksessa hänen osallistumisestaan Sipoon Susihihtoon.

Kun matka jatkui kohti Hemgårdia, talot harvenivat entisestään. Maaseutuidylli oli täydellinen.

Kuinka voi olla mahdollista, että osa metropolialueesta on voinut jäädä näin uinumaan? Miksi näin lähelle pääkaupunkia ja muita suuria kaupunkeja ei ole syntynyt omakotitalojen saarekkeitä?

Täällähän olisi tilaa tuhansille pientalotonteille aivan lähellä moottoritietä. Kun tontteja saataisiin tarpeeksi tarjolle, niiden hinta pysyisi muuallakin metropolialueella kurissa. (HS Kaupunki 12.3.2005, Marja Salmela: Susihihdossa metropolialueella)

Oletus uinuvasta maaseudusta ja sen ihmisten jälkeensä jääneisyydestä suhteessa yhteiskunnalliseen ja kulttuuriseen kehitykseen ei läheskään aina tarkoita, että maaseutua pidettäisiin sen vuoksi luotaantyyntävänä paikkana. Päinvastoin, juuri se tekee maaseudusta kiehtovan, toisen todellisuuden tai pikemminkin ensimmäisen, alkuperäisen todellisuuden verrattuna kaupunkiyhteiskunnan ja urbaanien ihmisten oletettuun keinotekoisuuteen ja juurettomuuteen. Maalaiset edustavat siis eräänlaista alkuperäiskulttuuria.

Valokuvaaja-monitaiteilija Rax Rinnekankaan ja säveltäjämuusikko Maria Kalaniemen yhteisteos hyödyntää monikielistä sanaleikkiä: Finlandia – Fin-landia – Viimeinen maa. ”Viimeisellä maalla” he tarkoittavat niitä alkuperäisiä suomalaisia, jotka yhä asuvat juurillaan, maaseudulla.

Kirja ja musiikki ylistävätkin maaseutua, josta kaikki olemme viime kädessä tulleet ja jonne me kaikki viime kädessä haluamme palata, vähintään kesäksi. (HS Kulttuuri 6.12.2003, Heikki Hellman: Maria Kalaniemi & Pekka Hako: Finlandia)

Tämä sama maalaisidylli eli ajatus siitä, että maalla on entisaikainen, kiireetön elämänmuoto, toistuu myös mökkeilijöiden kuvauksissa siitä, mikä heitä mökkeilyssä viehättää (Alasuutari & Alasuutari 2010). Rauhaa ja kiireetömyyttä myös markkinoidaan ihmisille, joiden toivotaan muuttavan maalle, ja sitä pidetään myös maaseutumatkailun suurimpana valttina puhtaan luonnon ja ruuan ohella.

Analyysi ei anna viitteitä siitä, että 2000-luvulla olisi syntynyt kokonaan uusia tapoja ymmärtää, mi-

tä maaseutu on. Tässä esitettyä tulkintaa maaseutukäsitteen kolmesta tilallisesta merkitysulottuvuudesta – kaupungin vastakohta, maa- ja metsätalousalue ja maisema – ei ole tietääkseni esitetty aikaisemmin, mutta mikään ulottuvuuksista on tuskin uusi. Myös maaseudun määrittäminen epämoderniksi on hyvin vanha ja kansainvälinen teema. Se löytyy jo esimerkiksi saksalaisen sosiologian klassikon Ferdinand Tönniesin (1855–1936) kirjoituksista. Modernin yhteiskunnan luonnetta ja organisaatiomuotoa (Gesellschaft) paremmin ilmentävään kaupunkiin verrattuna maaseutu ilmensi Tönniesille perinteistä, yhteisöelämään perustuvaa yhteiskuntaa (Gemeinschaft) (ks. Tönnies 1988; Alasuutari 2007: 206). Mielikuvat maaseudun yhteisöllisyydestä, takapajuisuudesta ja pysähtyneisyydestä sekä sen asukkaiden ahdasmielisyydestä ja junttiudesta on nostettu esiin myös suomalaisissa tutkimuksissa (esim. Kuisma & Haavisto 1995; Tani 1995; Karvonen 2000; Kaunisto 2000; Malmsten 2000; Rouhiainen 2004). Näyttää siis siltä, että kaupunkien ulkopuolisten alueiden ja suomalaisen yhteiskunnan kokemista suurista muutoksista huolimatta maaseutukäsite ja maalla asuviin liitetyt mielikuvat ovat säilyneet entisellään.

Hitaasti muuttuva maaseutukuva

Media-aineiston empiirisen analyysin kautta olen käsitellyt sitä, missä konteksteissa maaseudusta puhutaan 2000-luvun Suomessa sekä mitä kaikkea maaseutu tarkoittaa eri puheyhteyksissä. Tavoitteena oli tutkia, heijastuuko julkisuuden maaseutupuheessa se, että maaseutu ja koko Suomi on muuttunut rajusti viime vuosikymmenten aikana.

Kun tarkastellaan ajallista muutosta aineiston valossa, näyttää siltä että maaseutumaininnat ovat kaiken kaikkiaan vähentyneet ja toisaalta maaseutupuhe on suhteellisesti monipuolistunut. Vähentynyt huomio maaseutua kohtaan johtuu maaseutupoliittisen puheen vähentymisestä. Samalla muut keskusteluteemat ovat tulleet yleisemmiksi tai niitä ei enää yhtä usein kytketä keskusteluihin siitä, mitä maaseudulle tulisi tehdä; miten maaseutua ja maaseudun elinkeinoja tulisi kehittää tai maaseudun autioituminen estää.

Näyttää perustellulta todeta, että havainto ei johdu otantastrategiasta vaan heijastaa politiikan ja

yleisen poliittis-kulttuurisen mielipideilmaston muutosta. Vaikka on selvää, että maaseudun saama julkisuus mediassa riippuu osaltaan mediatalojen toimituspolitiikasta, tulokset antavat tukea tulkin- nalle, jonka mukaan maaseutupoliittisen puheen yleinen väheneminen johtuu siitä, että maaseutu- politiikka on pudonnut kauas päivänpoliittisen asialistan kärkisijoilta. Kun maaseutupoliitiikka nousee entistä harvemmin esille politiikan tapah- tumiin liittyvissä niin sanotuissa kovissa uutisissa, sen huomio tulee kansalaisten mielipidekirjoitus- ten ohella entistä riippuvaisemmaksi toimittajien aktiivisesta panoksesta, kuten heidän kirjoittamis- taan artikkeleista. Tämä selittää nähdäkseni sen, että laskeva trendi katkesi väliaikaisesti vuonna 2008: kunnallisvaalit saivat toimittajat tekemään juttuja, joissa ehdokkaat nostivat maaseutupolitiikan esille. Oululaisessa Kalevassa kunnallisvaalit eivät tuottaneet vastaavaa vaikutusta, koska toimi- tuksellisia resursseja oli vähennetty varsinkin alue- toimituksista.

Toisaalta maaseutupoliittisen puheen hallitsevan aseman heikkenemisen voi sanoa monipuolista- neen sitä näkökulmien kirjoja, jolla maaseudusta puhutaan. Siihen voi osaltaan vaikuttaa myös se, että laskevia levikkilukuja vastaan taistellakseen sanomalehdet ovat monipuolistaneet sisältöään aika- kauslehtien suuntaan. Pelkän uutistarjonnan lisäksi ne sisältävät elämäntyyliin, muotiin ja populaari- kulttuuriin liittyviä juttuja varsinkin viikonloppu- liitteissä. Tällaisissa artikkeleissa voidaan esimerkik- si haastatella maaseudulla asuvia ihmisiä ilman, että maaseudun ongelmat tai kehittämisideat tulisivat mitenkään esille.

Kuvattu maaseutupuheen kulttuuris-poliittinen muutos on myös hyvin ymmärrettävissä sitä tause- taan vasten, miten kaupunkien ja niitä ympäröivien lähiöiden ulkopuoliset alueet ovat muuttuneet asuinympäristönä. Kun maataloudesta ansionsa saavien ihmisten osuus maalla asuvista on alle 10 prosenttia (Maaseutupoliittikan yhteistyöryhmä 2006: 14–15), se on kaupunkien lähimaaseudulla vielä mitättömämpi. Valtaosa maalla asuvista käy töissä kaupungeissa, eivätkä heitä juurikaan koske- ta maaseutupoliittikan perinteiset kysymykset. He eivät oleta saavansa asuinpaikkansa välittömästi läheisyydestä niitä palveluja, joita on tarjolla kau-

pungissa. Heitä ei myöskään välttämättä kiinnosta maaseutuelinkeinojen kehittäminen tai se, että syr- jäseutujen väestöpohja hupenee. Monet ovat päin- vastoin muuttaneet kaupunkien läheiselle maaseu- dulle liian tiheää asutusta pakoon, eivätkä he ehkä edes toivo lisää maallumuuttajia naapurustoonsa.

Aikaisempaa monipuolisempi keskustelu maa- seudusta on luontevaa nykytilanteen valossa. Toi- saalta sellaisia avauksia, joissa maaseudusta puhut- taiseen yksinkertaisesti monien työssäkäyvien asuin- paikkana ilman maaseutupoliittista latausta tai ilman maaseudulla asuviin liitettyjä eksoottisia ole- tuksia, ei ole edelleenkaan kovin paljon. Maaseudun mielikuvia muuttamaan pyrkivät joutuvat taistele- maan vanhoja stereotyyppioita, esimerkiksi sitä oletta- musta vastaan, että maalaiset ovat nykymaailmasta jälkeen jääneitä maanviljelijöitä.

Toisaalta näiden samojen mielikuvien katsotaan luonnehtivan yleisesti ottaen suomalaisia, mikä ei ole ihme, sillä maaseutumaisemaa pidetään leimal- lisen suomalaisena ja maalaisia alkuperäisinä suo- malaisina. Myös maalaisiin liitetty yksinkertaisuus ja junttius kytketään itsekriittisessä katsannossa suomalaisiin yleensä.

Tämä maaseutuun ja maalaisiin liitetty alkupe- räinen suomalaisuus ja samalla junttimaisuus juon- taa juurensa suomalaisuusaatteen alkuasetelmaan, jossa ruotsinkielinen sivistyneistö halusi samastua tavalliseen kansaan, mutta jossa suomalaisuus sam- malla määrittyi kansan sivistämistarpeiden kautta. Tämä ristiriitainen puhujan asema suhteessa puheen kohteeseen on säilynyt siinä tavassa, jolla suomalai- suudesta puhutaan. Niinpä puheelle suomalaisuu- desta on Matti Peltosen (1988) mukaan ominaista se, että puhuja määrittelee itsensä suomalaisuuden ulkopuolelle. Kun muun muassa kaupunkilaiset, naiset sekä ruotsinkielinen sivistyneistö ja yläluokka kartanoineen määrittellään suomalaisuuden ulko- puolelle, piirtyy suomalaisista kuva ”vast’ikään puusta pudonneena metsäläiskansana” (Peltonen 1988: 86). Suomalaisuuden stereotyyppien suhteen monet ovat kriittisiä ja kyseenalaistavat niiden mie- lekkyyden, mutta niiden arkkityypiseen hahmoon, maaseudulla asuvaan mieheen, ne ovat liimautuneet vielä tiukemmin. Osittain syynä ovat väärät käsityk- set siitä, millaisia ihmisiä kaupunkien ulkopuolisilla alueilla yleisesti ottaen asuu.

Toisaalta näiden mielikuvien pysyvyys johtuu siitä, että turisteja puoleensa vetävä maalaisidylli koostuu osittain samoista aineksista. Maalaiselämän katsotaan edustavan nimenomaan aitoa ja alkupe- räistä suomalaisuutta. Esimerkiksi Pohjois-Suomen kahden brändin, Lapin ja joulupukin vääran- laista tuotteistamista kritisoiva kirjailija-toimittaja Tapani Niemi esittää painopisteen siirtämistä suhdanteista ja kulttuurisesta eroosiosta kärsivästä massamatkailusta enemmän kylä- ja erämaamat- kailun suuntaan (HS Kotimaa 8.7.2004).

Nämä samat yksinkertaisen maalaiselämän mie- likuvat toistuvat myös mökkeilijöiden kertomuk- sissa siitä, mikä heitä mökissä viehättää (Alasuutari & Alasuutari 2010). Maaseudun luonnonrauha kaupungin hektisyyden vastakohtana toistuu niissä usein. Esimerkiksi muusikko Jani Wickholm ker- too haluavansa rakentaa huvilansa yhteyteen pää- rakennuksen, jossa olisi studio. Siten äänittämään tulleet artistit saivat yöpyä huvilalla ja nauttia ympäröivästä luonnosta työn teon ohella. ”Se olisi kiireisille kaupunkilaisille elämys’, Jani suunnitte- lee” (Meidän mökki 7/2008: 22).

Onkin mielenkiintoista, että vaikka maalaiselä- mä koetaan mökkeilyn kontekstissa hyvin myön- teiseksi, mielikuvat maalaisista ja maaseudusta säi- lyvät ristiriitaisina ja joiltain osin kielteisinä. Tässä voi nähdä myös sen turismille ominaisen piirteen, että toiseus on eksoottista ja puoleensa vetävää, mutta samalla siitä otetaan etäisyyttä; muuten toi- senlaiseksi tehty ei säilyttäisi eksoottisuuttaan. Maaseudun brändi nojaa tällaiseen maalaisroman- tiikkaan ja siksi se on ristiriitainen.

Yleensä ajatellaan, että taide on alue, jolla entisiä mielikuvia erityisesti kyseenalaistetaan. Siksi on mielenkiintoista, että aineistoon osuneet kulttuuri- keskustelut eivät erityisesti kunnostaudu maaseutua koskevien mielikuvien ravistelijoina. Vaikka kult- tuuripalstoilla, kuten kirjallisuusarvosteluissa, esiin- tyy uusia avauksia, niille on tyypillistä tulkintake- hys, jonka mukaan maaseutu ihmisineen on epämo- derni, kaupungin ajasta jäljessä elävä alue. Tässä olisi haastetta uudenslaisille kaupunkien ulkopuolisen asumisen kuvauksille. Toisaalta voi olla, että haaste on esitettävä arvostelijoille; tullaanko arvosteluissa toistaneeksi entiset oletukset silloinkin, kun itse tai- deteos pyrkii tavoittamaan jotain uutta?

LÄHTEET

- Alasuutari, Pertti 1996. Toinen tasavalta: Suomi 1946–1994. Vasta- paino, Tampere.
- Alasuutari, Pertti 1999. Laadullinen tutkimus. Vastapaino, Tampere.
- Alasuutari, Pertti 2007. Yhteiskuntateoria ja inhimillinen todelli- suus. Gaudeamus, Helsinki.
- Alasuutari, Pertti & Eero Alasuutari 2011. Maaseudun merkitykset suomalaisessa julkisessa keskustelussa: diskursianalyttinen tarkastelu. Sitra, Helsinki.
- Alasuutari, Pertti & Maarit Alasuutari 2010. Mökkihulluus: Vapaa-ajan asumisen taika ja taito. Lapin yliopistokustannus, Rovaniemi.
- Baylina, Mireia & Nina Gunnerud Berg 2010. Selling the Countryside: Representations of Rurality in Norway and Spain. *European Urban & Regional Studies* 17(3): 277–292.
- Benson, Michaela & Karen O’Reilly 2009. Migration and the Search for a Better Way of Life: A Critical Exploration of Lifestyle Migration. *Sociological Review* 57(4): 608–625.
- Berger, Peter L. & Thomas Luckmann 1994. Todellisuuden sosiaali- nen rakentuminen: Tiedonsosiologinen tutkielma. Gaudea- mus, Helsinki.
- Brandth, Berit & Marit S. Haugen 1998. Breaking into a Masculine Discourse: Women and Farm Forestry. *Sociologia Ruralis* 38(3): 427–42.
- Burr, Vivien 1995. An Introduction to Social Constructionism. Rout- ledge, London.
- Carney, Elizabeth 2007. Suburbanizing Nature and Naturalizing Suburbanites: Outdoor-Living Culture and Landscapes of Growth. *Western Historical Quarterly* 38(4): 477–500.
- Coy, Martin & Martin Pöhler 2002. Gated communities in Latin Amer- ican megacities: case studies in Brazil and Argentina. *Environment and Planning B: Planning and Design* 29(3): 355–370.
- Crump, Jeff R. 2003. Finding A Place In The Country: Exurban and Suburban Development in Sonoma County, California. *Envi- ronment and Behavior* 35(2): 187–202.
- Foucault, Michel 1972. *The Archaeology of Knowledge*. Tavistock, London.
- Glasze, George & Abdallah Alkhayyal 2002. Gated housing estates in the Arab world: case studies in Lebanon and Riyadh, Saudi Arabia. *Environment and Planning B: Planning and Design* 29(3): 321–336.
- Haliseva-Soila, Merja 1993. Maaseudun uudet asukkaat: Kaupunki- laisten maaseutukuva ja maallemuuttopotentiaali maaseu- dun kehittämisen mahdollisuutena. Helsingin yliopisto, maa- seudun tutkimus- ja koulutuskeskus, Seinäjoki.
- Haugen, Marit S. & Hans Kjetil Lysegård 2006. Discourses of Rurality in a Norwegian Context. *Norsk Geografisk Tidsskrift* -

- Norwegian Journal of Geography 60(3): 174–178.
- Heikkinen, Timo, Jukka Hirvonen & Olli Maijala 2003. Tarjolla maaseutu: Tutkimus maallemuuton tarjonnan toimijoista ja maalemuuttajamielikuvista. Teknillinen korkeakoulu, Espoo.
- Holland, Dorothy C. & Naomi Quinn 1987. *Cultural Models in Language and Thought*. Cambridge University Press, Cambridge.
- Holstein, James A. & Jaber F. Gubrium 2008. *Handbook of Constructionist Research*. Guilford Press, New York.
- Ingold, Tim (toim.) 1988. *The Social Implications of Agrarian Change in Northern and Eastern Finland*. Suomen antropologinen seura, Helsinki.
- Jokinen, Arja, Kirsi Juhila & Eero Suoninen 1993. Diskurssianalyysin aakkoset. Vastapaino, Tampere.
- Jokinen, Arja, Kirsi Juhila & Eero Suoninen 1999. Diskurssianalyysi liikkeessä. Vastapaino, Tampere.
- Juska, Arunas 2007. Discourses on Rurality in Post-socialist News Media: The Case of Lithuania's Leading Daily "Lietuvos Rytas" (1991–2004). *Journal of Rural Studies* 23(2): 238–253.
- Jürgens, Ulrich & Martin Gnad 2002. Gated communities in South Africa – experiences from Johannesburg. *Environment and Planning B: Planning and Design* 29(3): 337–353.
- Karvonen, Erkki 1997. *Imagologia: Imagon teorioiden esittelyä, analyysiä, kritiikkiä*. Tampereen yliopisto, Tampere.
- Karvonen, Erkki 2000. Myyttien maaseutu on yhteisöllinen takapajula – median stereotyyppisen maaseutukuvan tarkastelua. Teoksessa: Salo, Riitta, Katriina Soini & Anu Seppälä (toim.): *Maaseudun ympäristöarvojen tuotteistaminen - kenellä valta ja vastuu*. Maatalouden tutkimuskeskuksen julkaisuja, sarja A. Maatalouden tutkimuskeskus, Jokioinen. 30–39.
- Kaunisto, Elina 2000. Maaseudun kuvia kaupunkilaisen silmin: tutkimus kaupunkilaisten maaseutuun liittyvistä mielikuvista ja suhtautumistavoista. Sosiologian ja sosiaalipsykologian laitos, Sosiologian pro gradu -tutkielma. Tampereen yliopisto.
- Keränen, Heikki, Pentti Malinen & Olli Aulaskari 2000. Suomen maaseututyypit. Suomen Aluetutkimus FAR, Sonkajärvi.
- Keränen, Reijo, Pentti Malinen, Heikki Keränen & Tiina Heiskanen 1993. Suomen maaseututyypien alueellistaminen. Ylä-Savon instituutti, Sonkajärvi.
- Keränen, Sanna-Maija 1995. Saarijärven Paavosta Piippolan vaariinmaaseudun asukkaiden myyttinen kuva Suomen Kuvalehdessä vuosina 1950, 1976 ja 1988. Tiedotusopin laitos, Pro gradu -tutkielma. Tampereen yliopisto.
- Kuisma, Juha & Heikki Haavisto 1995. Kaupunki ja maaseutu: Avo-liitto vai susipari? *Polemia-sarjan julkaisu 15*. Kunnallissalan kehittämissäätiö, Helsinki.
- Lever, W. F. 1993. *Reurbanisation – The Policy Implications*. *Urban Studies* 30: 267–284.
- Leyshon, Michael 2008. The Betweenness of Being a Rural Youth: Inclusive and Exclusive Lifestyles. *Social & Cultural Geography* 9(1): 1–26.
- Little, Jo 2003. 'Riding the Rural Love Train': Heterosexuality and the Rural Community. *Sociologia Ruralis* 43(4): 401–17.
- Little, Jo & Michael Leyshon 2003. Embodied Rural geographies: Developing Research Agendas. *Progress in Human Geography* 27(3): 257–272.
- Little, Jo & Ruth Panelli 2003. Gender Research in Rural Geography. *Gender, Place & Culture: A Journal of Feminist Geography* 10(3): 281–289.
- Lüthje, Monika 2005. Se mukava maaseutu siellä jossain: maaseutumatkailu kokemusten, mielikuvien ja markkinoinnin kohteena. Kauppatieteiden ja matkailun tiedekunta, väitöskirja. Lapin yliopisto.
- Maaseutupolitiikan yhteistyöryhmä 2000. Ihmisten maaseutu – tahdon maaseutupolitiikka: Maaseutupoliittinen kokonaisuohjelma vuosille 2001–2004. Maaseutupolitiikan yhteistyöryhmä: Sisäasiainministeriö, Helsinki.
- Maaseutupolitiikan yhteistyöryhmä 2006. Suomen maaseutu 2015: Maaseudun kehittämistyön toimintaympäristön tulevaisuus. Maaseutupolitiikan yhteistyöryhmä, Helsinki.
- Malinen, Pentti, Liisa Kytölä, Heikki Keränen & Reijo Keränen 2006. Suomen maaseututyypit 2006. Maa- ja metsätalousministeriö, Helsinki.
- Malmsten, Jarmo 2000. Maaseutu mediassa. Maaseudun uusi aika 8(1): 5–19.
- McCarthy, James 2008. Rural geography: globalizing the countryside. *Progress in Human Geography* 32(1): 129–37.
- Mordue, Tom 2009. Television, Tourism, and Rural Life. *Journal of Travel Research* 47(3): 332–45.
- Nelson, Arthur C. 1992. Characterizing Exurbia. *Journal of Planning Literature* 6(4): 350–68.
- Nelson, Arthur C. & Kenneth J. Dueker 1990. The Exurbanization of America and Its Planning Policy Implications. *Journal of Planning Education and Research* 9(2): 91–100.
- O'Reilly, Karen & Michaela Benson (toim.) 2009. *Lifestyle Migration: Expectations, Aspirations and Experiences*. Ashgate, Farnham.
- Oksa, Jukka & Pertti Rannikko 1985. Kylä yhteiskunnassa: Esielmiä Sivakasta ja Rasimäestä. Karjalan tutkimuslaitoksen monistetta n:o 11. Joensuun yliopisto, Joensuu.
- Oksa, Jukka & Pertti Rannikko 1988. Puheenvuoroja maaseutupolitiikasta. Karjalan tutkimuslaitoksen monisteita n:o 7. Joensuun yliopisto, Joensuu.
- Peltonen, Matti 1988. Viinapästä kolerakuuhun: Kirjoituksia sosiiaalhistoriasta. Hanki ja jää, Helsinki.
- Rosenqvist, Olli 2003. Kilpailukykyisen maaseudun tuottaminen

- keskittyvän aluekehityksen ja kaupunkidiskurssin oloissa. *Terra* 115(1): 3–18.
- Rouhiainen, Vesa 2004. Suomalaisen maaseutukuvat. *Rural Studies yliopistoverkosto*, Mikkeli. Saatavissa: <http://www.ruralstudies.fi/foorumiliitteet/V.Rouhiainen.pdf>. [Viitattu 22.1.2011].
- Saussure, Ferdinand de 2011. Yleisen kielitieteen kurssi. Vastapaino, Tampere.
- Saussure, Ferdinand de, Albert Sechehaye, Albert Riedlinger & Charles Bally 1986. *Course in general linguistics*. Open Court, Chicago.
- Sherlock, Kirsty 2001. Revisiting the Concept of Hosts and Guests. *Tourist Studies* 1(3): 271–295.
- Talja, Sanna 1998. *Musiikki, kulttuuri, kirjasto: Diskurssien analyysi*. Tampereen yliopisto, Tampere.
- Tani, Sirpa 1992. Suomalaisen maaseudun ja kaupungin kuvat: Elokuviin maantieteellistä tulkintaa. *Lähikuva* 6(3): 48–57.
- Tani, Sirpa 1995. Elokuviin maaseutu suomalaisena mielenmaisema. *Maaseudun uusi aika* 3(2): 38–47.
- Tannen, Deborah 1993. *Framing in Discourse*. Oxford University Press, New York.
- Tönnies, Ferdinand 1988. *Community & Society*. Transaction Books, New Brunswick.
- Valtioneuvosto 2009. *Maaseutu ja hyvinvoiva Suomi: Valtioneuvoston maaseutupoliittinen selonteko eduskunnalle*. Valtioneuvosto, Helsinki.
- Webster, Chris, George Glasze & Klaus Frantz 2002. The Global Spread of Gated Communities. *Environment & Planning B: Planning & Design* 29(3): 315–20.
- Wood, Linda A. & Rolf O. Kroger 2000. *Doing Discourse Analysis: Methods for Studying Action in Talk and Text*. Sage Publications, Thousand Oaks.

