

TOIVO MUILU  
*FT, tutkimusprofessori*  
*Luonnonvarakeskus (Oulu)*

CSABA JANSIK  
*PhD, erikoistutkija*  
*Luonnonvarakeskus (Helsinki)*

OLLI WUORI  
*HTT, dosentti, erikoistutkija*  
*Luonnonvarakeskus (Helsinki)*

OLLI LEHTONEN  
*FT, erikoistutkija*  
*Luonnonvarakeskus (Helsinki)*

## Suomen keskittyvä elintarviketeollisuus

**E**lintarvikkeet kuuluvat ihmisen perustarpeisiin, ja elintarvikkeiden tarjontaketju on kaikissa maissa kytkeytynyt alkutuotannon kautta vahvasti maaseutuun. Euroopan aiemmin agraaripainotteiset kansantaloudet muuttuivat 1800-luvulta alkaen vähitellen teollisuuspainotteisiksi ja edelleen palvelupainotteisiksi. Tässä kehityksessä ruoantuotannon, maatalouden ja elintarviketeollisuuden yhteenlaskettu osuus bruttokansantuotteesta väheni lähtökohtaan nähden huomattavasti. Muiden teollisuus- ja palvelutoimialojen kehitys määräsi vähenemistahdin ja ruoantuotannon lopullisen sijoituksen toimialojen tärkeysjärjestyksessä.

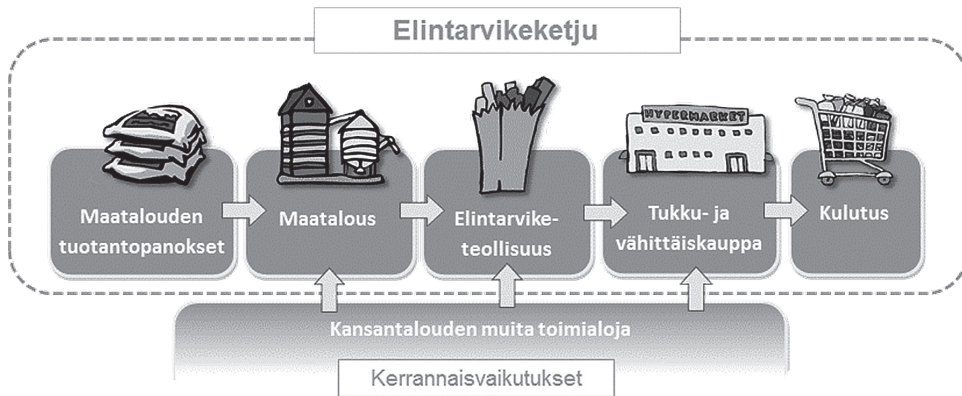
Suomessa elintarviketeollisuuden bruttokansantuoteosuus perushintaan laskettuna oli 1,6 prosenttia vuonna 2013. Maatalouden vastaava osuus oli 1,9 prosenttia (Niemi & Ahlstedt 2015). Kun kaikki kerrannaisvaikutukset otetaan huomioon, saadaan elintarvikesektorille huomattavasti itseään suurempi painoarvo kansantaloudessa (Knuuttila 2015). Elintarviketeollisuus on sekä tuotoksella että arvonlisäyksellä mitattuna Suomen kolmanneksi suurin teollisuudenala (Niemi & Ahlstedt 2015, 6). Tarjontaketjun olennaisina osina ovat alkutuotantoa palvelevat tuotantopanosten tuottajat ja kauppayritykset sekä valmiiden elintarvikkeiden jakelua kuluttajille hoitava tukku- ja vähittäiskauppa. Lisäksi on

lukuisia toimialoja, kuten esimerkiksi pakkaus-, kuljetus ja logistiikka-, energia-, pankki-, mainos-, tietotekniikka- ja rakentamisala, joiden toiminta kytkeytyy asiakassuhteiden kautta elintarviketun toimijoihin.

Elintarviketeollisuuden tuotanto on raaka-ainevaltaista ja tuotoksen merkittävä osa muodostuu välituotteista. Suomessa elintarviketeollisuus on käyttänyt Euroopan keskitasoon verrattuna enemmän kotimaisen maatalouden tuottamia raaka-aineita, mikä liittyy maan ”merentakaiseen” sijaintiin ja ulkomaankaupan korkeisiin logistiikkakustannuksiin. Elintarviketeollisuuden alueellinen jakauma on muuttunut dramaattisesti 1970-luvulta alkaen, vaikka siihen ovat raaka-aineen saatavuuden lisäksi vaikuttaneet useat muutkin tekijät.

Tarkastelemme tässä katsauksessa elintarviketeollisuuden ja osin maatalouden merkitystä Suomen seutukuntien taloudessa. Kuinka keskittyneyttä Suomen elintarviketeollisuus ja sen päätoimialat ovat rakenteellisesti ja alueellisesti? Pohdimme lyhyesti myös toimialan viimeaikaisia trendejä, kuten ruokapoliittisiin linjauksiin ja paikalliseen tuotantoon nojautuvan luomu- ja lähiruoan merkitystä elintarviketeollisuudessa.

Keskittymisen osalta on pidettävä mielessä toimialan rakenteellisen keskittymisen ja alueellisen keskittymisen erot. Vaikka rakenteellinen



Kuva 1. Elintarvikeketju

keskittyminen johtaisikin yhden tai muutaman yrityksen hallitsevaan rooliin, se ei välttämättä tarkoita samalla alueellista keskittymistä, mikäli toimipaikat jakautuvat alueellisesti tasaisesti. Toisaalta valtakunnallisilla yrityksillä on kansainvälisessä kilpailussa paineita sekä kasvattaa markkinaosuuksia että tehostaa toimintaa keskittämällä tuotantoa alueellisia toimipaikkoja karsimalla.

## Aineisto ja metodologia

Tarkastelu perustuu Tilastokeskuksen työllisten määrää ja arvonlisäystä koskevia alueellisiin tilastoihin. Tarkastelu koskee ensisijaisesti ajanjaksoa 1975–2008, jolta ajalta Tilastokeskuksen tietokannoista on saatavilla vertailukelpoista tietoa elintarviketeollisuuden kehityksestä, sekä mahdollisuuksien mukaan tämän jälkeistä ajanjaksoa vuoteen 2011 asti. Vuoteen 2008 asti tarkastelu koskee aluetilinpidon toimialaa elintarvikkeiden, juomien ja tupakan valmistus (TOL2002) ja aineisto käsittää 77 seutukuntaa. Tämän jälkeinen analyysi koskee toimialaa elintarvikkeiden valmistus (TOL2008), ja aineisto käsittää tiedot 70 seutukunnasta.

Suomen elintarviketeollisuuden keskittymisprosessia analysoidaan  $CR_4$  - ja Gini-kertoimilla (Four-firm concentration ratio 2016; Wuori & Mikkonen 2007).  $CR_4$  -kertoimia on laskettu Tilastokeskuksen Yritykset-tietokannasta tilatusta aineistosta aikavälille 1993–2012. Gini-kertoimiin on käytetty Tilastokeskuksen edellä kuvattua

pitkän ajan tilastosarjaa. Lisäksi käytetään kartografiaa toimialan alueellisen merkityksen ja muutoksen kuvaamisessa.

## Elintarviketeollisuus toimialana

Ruonan tuotantoa ja jakelua hoitaa elintarvikeketju, jonka eri osat toimivat jatkuvassa vuorovaikutuksessa toistensa kanssa (Kuva 1). Ketjun liikeyhteydet rajoittuvat pääsääntöisesti lähimmän osan toimijoihin. Tuotevirran pääsuunta on alkutuotannosta kuluttajaan päin, mutta tieto virtaa molempiin suuntiin käsittäen muun muassa markkinasignaaleja, spesifikaatioita tai markkinatietoja. Ketjun täytyy olla hyvin järjestäytynyt toimitukseen elintarvikkeita nopeasti ja tehokkaasti kuluttajille asti, ja elintarvikehuollon on oltava katkeamaton. Elintarvikkeiden turvallisuuteen ja ketjun läpinäkyvyyteen on kiinnitetty viime aikoina yhä enemmän huomiota.

Elintarviketeollisuuden liiketoimet ja transaktiot painottuvat maataloustuottajiin sekä tukku- ja vähittäiskauppaan. Muut tuotantopannostarpeet kohdistuvat mm. kuljetukseen, teollisuuteen ja rakentamiseen, yhteiskunnallisiin palveluihin ja tutkimukseen. Näitä voidaan tarkastella panos-tuotos – taulukoilla, jotka kuvaavat tuotannosta syntyviä kerrannaisvaikutuksia muille toimialoille (esimerkiksi Knuutila 2004).

Elintarviketeollisuuden markkina- ja omistus-rakenteet ovat olleet nopeiden muutosten kohteena. Globalisaatio on kiihdyttänyt

Taulukko 1

	Työlliset, tuhat			Arvonlisäys, miljardi €		
	1975	2011	Muutos, %	1975	2011	Muutos, %
<b>Kaikki toimialat</b>	2323,10	2519,60	8,5	16,4	162,6	894,1
<b>Elintarvike, juoma ja tupakka</b>	66,1	39,4	-40,4	0,54	2,5	362,1
<b>Elintarviketeollisuuden osuus, %</b>	2,9	1,6		3,3	1,5	

elintarviketeollisuuden toimialojen keskittymistä (Traill 1997). Suuryritysten kasvupaineet ja laajenemisstrategiat, yhä suurempien markkinaosuuksien tavoittelu sekä alati jatkuvat yritysostot ja -fuusiot ovat johtaneet markkinajohtajien kasvaviin osuuksiin lähes kaikkialla Euroopassa. Vastakkaista kehitystä eli toimialan hajautumista uusien markkinoille tulijoiden myötä ja siitä johtunutta nykytoimijoiden markkinaosuuksien laskua on esiintynyt vain harvoissa poikkeustapauksissa.

Suomen elintarviketeollisuuden työllisten määrä vähentyi välillä 1975–2011 yhteensä 26 700 hengellä (40,4 %) kun kaikkien työllisten määrä lisääntyi 196 500 hengellä (8,7 %) (Taulukko 1). Työn tuottavuus elintarviketeollisuudessa kasvoi voimakkaasti, sillä vuonna 1975 yhden miljoonan euron kokonaistuotantoa varten käytettiin 26,3 työntekijän panos, kun vastaava luku vuonna 2008 oli 3,6 työntekijää.

Toimialan arvonlisäys kasvoi noin 4,6 -kertaiseksi vuosien 1975 ja 2011 välisenä aikana. Samaan aikaan kaikkien toimialojen yhteinen arvonlisäys kasvoi noin 9,9 -kertaiseksi. Elintarviketeollisuuden arvonlisäys olikin vuonna 2011 enää 1,5 prosenttia kaikesta arvonlisäyksestä ja toimialan työllisten osuus 1,6 prosenttia.

Työllisyyden kehitys elintarviketeollisuuden toimialalla oli koko tarkastelujaksolla laskeva, ilman suurempia vaihteluja. Suhteellinen muutos näkyy hyvin aikasarjoissa (Kuva 2), joissa kaikkien toimialojen yhteenlaskettu arvonlisäys kasvoi,

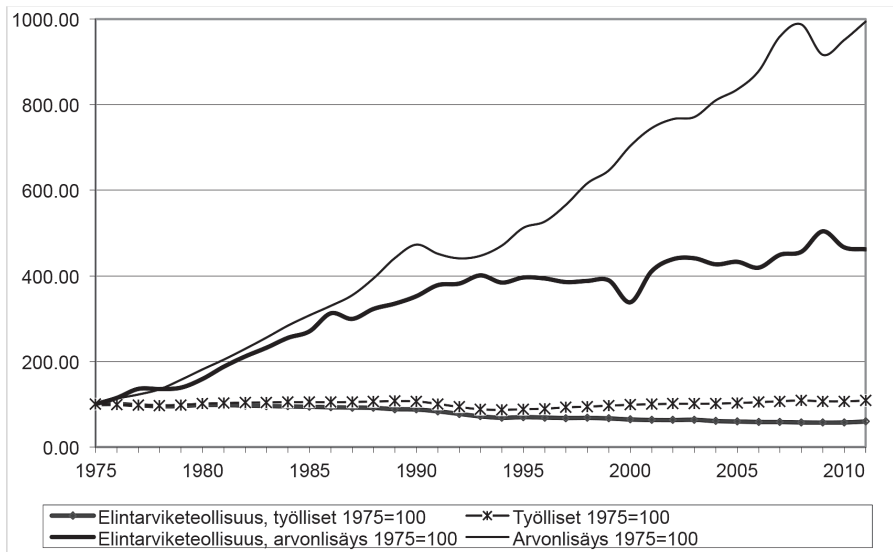
lukuun ottamatta 1990-luvun poikkeuksellisen syvän laman kuoppaa ja vuoden 2008 jälkeistä notkahdusta. Vastaava lasku oli työllisten määrässä ennen 1990-luvun puoliväliä. Toimialoitaiset arvot vaihtelivat vuositasolla yleensä enemmän kuin kokonaisuutta summaavat luvut. Samalla tavalla alueellisten aikasarjojen vaihtelu oli suurempaa kuin koko maan tasolla.

2010-luvulla sekä maatalouden että elintarviketeollisuuden osuudet Suomen BKT:stä ovat vakiintuneet alle kahteen prosenttiin (Niemi & Ahlstedt 2015). Kuten aiemmin todettiin, maatalous ja elintarviketeollisuus kattavat kuitenkin kerrannaisvaikutuksineen huomattavasti näitä osuuksia suuremman osuuden kansantaloudesta. Ruokasektorin kokonaispainoarvoa havainnollistaa se, että yksityiset ja julkiset elintarvikkeiden ja juomien kulutusmenot – joista on vähennetty tuonti ja lisätty vienti – muodostivat yhteensä yli 21 miljardia euroa vuonna 2013, mikä oli 10,4 prosenttia markkinahinnoin lasketusta BKT:stä (Knuutila 2015).

Elintarviketeollisuus on raaka-ainevaltaista toimintaa, sillä välituotteiden ja käytettyjen palvelujen osuus on lähes 80 prosenttia kokonaistuotoksen arvosta. Kaikista raaka-aineista yli 85 prosenttia on kotimaisia, joten riippuvuus kotimaisesta alkutuotannosta on suuri. Toisaalta myös peräti 85–90 prosenttia elintarviketeollisuuden myynnistä kohdistuu kotimarkkinoille (Niemi & Ahlstedt 2015). Elintarviketeollisuuden näin suuri ”riippuvuus” kotimaisen ketjun muista toimijoista on Euroopan maiden joukossa melko harvinainen

## Kuva 2. Elintarviketeollisuuden työpaikkojen ja arvonlisäyksen suhteellinen kehitys vuosina 1975–2011.

Aineisto: Tilastokeskus. Vuoden 2008 jälkeiset luvut ovat TOL2008 luokittelun mukaiset, sitä ennen TOL2002 mukaiset.



ilmiö. Isosaari (2015) toteaakin viljan ulkomaankauppaa käsittelevässä katsauksessaan, että ”ulkomaankaupan näkökulmasta Suomi on pitkälti kuin saari.” Suomen ulkomaankaupan viennistä noin 90 % ja tuonnista noin 80 % kuljetetaan meritse johtuen maantieteellisistä, kuljetustaloudellisista ja ympäristöllisistä syistä ([Liikennejärjestelmä.fi](http://liikennejarjestelmä.fi)).

### Rakenteellinen keskittyminen

Teollisuuden toimialat keskittyvät eri intensiteetillä globaaleilla markkinoilla.  $CR_k$  (concentration ratio) -kertoimet ovat yleisesti käytettyjä tunnuslukuja markkinarakenteen keskittymisen mittaamiseen.  $CR_k$  on markkinajohtajien yhteenlaskettu markkinaosuus tietyllä toimialalla. Tässä käytetty  $CR_4$  tarkoittaa toimialan neljän suurimman yrityksen yhteistä markkinaosuutta (Four-firm concentration ratio 2016).

Lentokoneiden valmistus, IT -teollisuus ja autoteollisuus ovat maailmassa keskittyneimpien joukossa. Elintarviketeollisuus on maltillisesti keskittynyt, koska se koostuu useista alatoimialoista. Nämä elintarviketeollisuuden alatoimialat

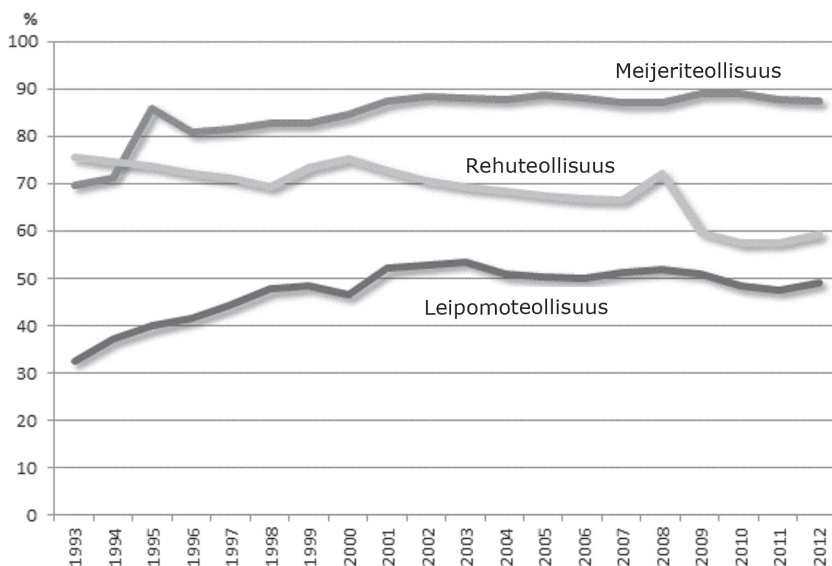
keskittyvät hyvin eri tahtia, jota selittävät pääomasijoitusten virrat ja suurimpien toimijoiden globaalien markkinaosuuksien tavoittelu (Jansik 2002).  $CR_4$  vaihtelee 50–80 prosentin välillä tupakka-, panimo- makeis- ja virvoitusjuomateollisuudessa, kun taas meijeri-, liha-, mylly- ja leipomoteollisuuden globaalit  $CR_4$ -luvut jäävät 5–30 prosenttiin.

Suomessa elettiin 1990-luvulla talouden liberaalisoinnin aikaa. EU jäsenyyteen valmistautumisen yhteydessä purettiin tuontisuoja ja ulkomaankaupan monopoleja ja elintarviketeollisuudessa tehtiin kilpailukyvyyn parantamiseen tähtääviä rakennejärjestelyjä. Näin toimialojen keskittyminen ja alueellinen keskittyminen (ks. seuraava luku) ovat kulkeneet Suomessa käsi kädessä, eli ne ovat vahvasti punoutuneet yhteen saman ilmiön kahtena eri ilmenemismuotona.

Suomen elintarviketeollisuuden rakenne on polarisoitunut. Keskisuuri elintarviketeollisuus on Suomessa vähäistä, eli käytännössä toimialan yritysekosysteemi koostuu muutamasta suuryrityksestä ja suuresta määrästä pieniä yrityksiä. Pienet yritykset ovat erikoistuneet kotimarkkinoihin, ja suuret ovat sen lisäksi suuntautuneet

### Kuva 3. Neljän suurimman yrityksen osuus meijeri-, rehu ja leipomoteollisuuden toimialan liikevaihdosta (CR<sub>4</sub>).

Aineisto: Tilastokeskus. Huom. leipomoteollisuuden luvut sisältävät pehmeän ja näkkileivän, keksejen ja makaronin tuotannon.



kansainväliseen toimintaan, ainakin naapurimaihin.

*Meijeriteollisuuden* keskittyminen kuvaa hyvin Suomessa tapahtunutta elintarviketeollisuuden rakenteellista keskittymistä. Sitä on määrittänyt pitkälti alan yksittäisen suuryrityksen eli Valion historia. Meijereiden määrä laski 1900-luvun toisella puoliskolla nopeasti jalostavan teknologian ja infrastruktuurin kehittyessä. Keskittyminen huipentui Valiossa suuren viisivuotisen rationalisointiohjelman esittämiseen vuoden 1994 lopussa eli juuri EU-jäsenyyden kynnyksellä. Tuotantokapasiteetin keskittämällä suuriin yksikköihin tavoiteltiin kilpailukyvyyn kasvua vastapainona EU-hintatasoon siirtymiselle, vientitukien väheneemiselle ja tuonnin aiheuttamalle kilpailulle (Perko 2005). Valiolla oli vuoden 1994 lopussa 33 tuotantolaitosta, josta määrä supistui kahdeksaantoista vuoteen 2002 mennessä. Nykyään yhtiöllä on 15 tuotantolaitosta.

Meijeriteollisuuden CR<sub>4</sub>-indikaattorin kehityksestä erottuu Valion viimeisten jäsenosuuskuntien yhtiöittäminen 1990-luvulla (Kuva 3). Alan toiseksi suurin toimija oli perheyritys Ingman, jonka Arla osti kahdessa vaiheessa 2000-luvun

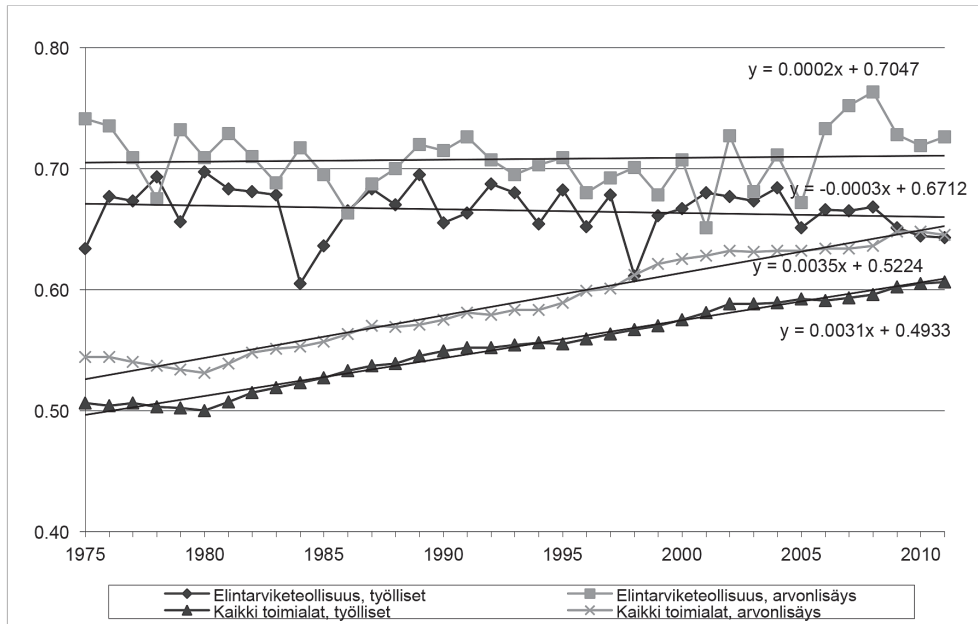
jälkipuoliskolla. Arlalla on nykyään neljä tuotantolaitosta ja yhteistyömeijereitä kuudella eri paikkakunnalla (Kyrö 2015). Kahden suurimman yrityksen lisäksi on joukko pieniä alueellisia toimijoita kuten Hämeenlinnan osuusmeijeri, Maitomaa, Kaslink Foods, Satamaito, Maitokolmio ja Juustoportti (Jansik ym. 2014). Markkinarakenteessa ei ole tapahtunut suuria muutoksia vuosituhaten vaihteen jälkeen (Kuva 3).

Toimipaikkojen määrä kääntyi kuitenkin nousuun vuonna 2007. Viime vuosina alalle on perustettu paljon pieniä laitoksia, ja Eviran lista käsittikin 106 maitoa jalostavaa laitosta vuoden 2015 alussa (Kyrö, 2015). Osa näistä on varsin pieniä, paikallisesti – esimerkiksi maitotilan yhteydessä – toimivia. Lähes poikkeuksetta pienet jalostajat erikoistuvat johonkin tuotesegmenttiin ja keskittyvät lopputuotteiden erityisominaisuuksiin. Niiden tuotetarjonta kohdistuu usein lähialueille. Tämä uusi suuntaus ei vielä näy CR<sub>4</sub>-käyrässä, mutta uutena kehityssuuntana se on sitäkin tärkeämpi ja liittyy lähi- ja luomuruoan suosion kasvuun kuluttajien keskuudessa.

Toinen esimerkki rakenteellisesta keskittymisestä on *leipomoala*. Se oli 1900-luvun

**Kuva 4. Elintarviketeollisuuden keskittyminen verrattuna kaikkien työpaikkojen ja arvonlisäyksen keskittymiseen ginikertoimella mitattuna vuosina 1975–2011. Mitä korkeampi arvo, sen keskittyneempi ilmiö.**

Aineisto: Tilastokeskus. Huom. vuoteen 2008 saakka aineisto perustuu 77 seutukuntaan ja sen jälkeen 70 seutukuntaan johtuen alueellisista muutoksista.



alkupuolella yhtä hajaantunut kuin meijeriala. Markkinarakenteeltaan leipomoteollisuus pysyi käsityövaltaisena ja hajautuneena 1960-luvulle saakka. Parhaimmillaan alalla toimi reilusti yli tuhat leipomoa ympäri maata. Alueellisten markkinoiden tilalle alkoivat syntyä maakuntarajat ylittävät valtakunnalliset markkinat useista eri syistä. Infrastruktuurin kehityksen myötä liikenneyhteydet ja kuljetusmahdollisuudet paranivat 1960-luvulla mahdollistaen laajemman jakelun, kuten myös meijeriteollisuudessa (Jalas & Åberg, 2010). Modernit tuotantolinjat soveltuivat tasalaatuisen suurten volyymien tuotantoon. Uudet pakkaus- ja tuotantomenetelmät pidensivät leivän varastointi- ja myyntiaikoja huomattavasti. Lisäksi toimialan rakenteen kehityksen kannalta erittäin tärkeä muutos oli kulutuksen painopisteen vähittäinen siirtyminen leivän kotivalmistuksesta teollisiin tuotteisiin.

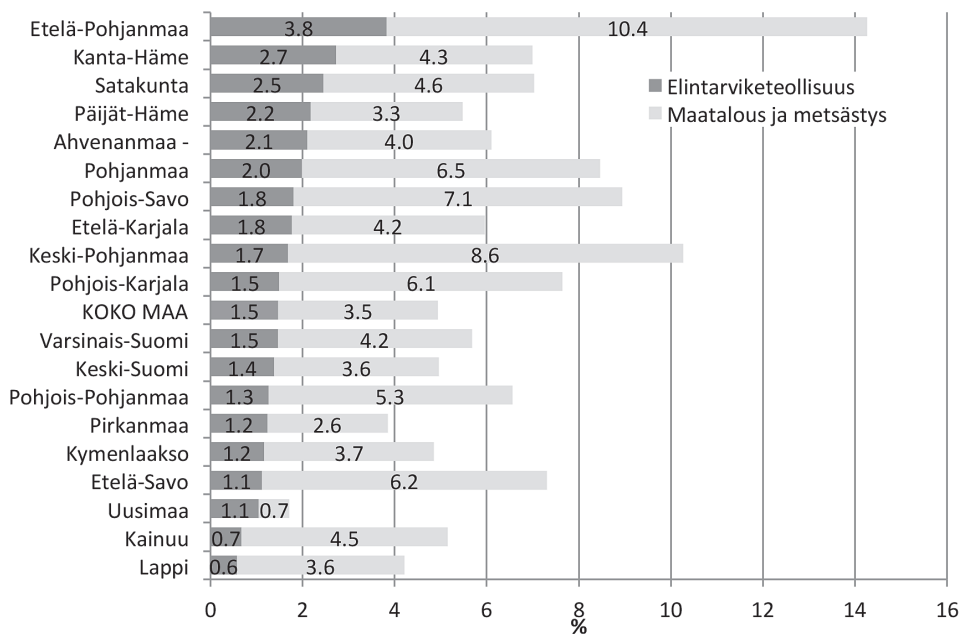
Leipomoteollisuuden rakenteellinen keskittyminen ei ole ollut yhtä voimakasta kuin meijeriteollisuuden (Kuva 3). Alan markkinarakenne on

vakiintunut 2000-luvulla siten, että kaksi suurta valtakunnallista yritystä (Fazer ja Vaasan & Vaasan) hallitsi yhteensä 60 prosenttia ja 10–20 keskiuurta leipomoa noin 20 prosenttia leipomoalan markkinoista. Muiden 700–800 leipomon yhteinen markkinaosuus jäi 15 prosenttiin. Tuonti oli vähäistä, vain muutaman prosenttiyksikön luokkaa (Hyrylä 2009, 15). Kuvan 3 CR<sub>4</sub>-kehitys ei vahvista niin korkeita osuuksia leipomoalan markkinajohtajille, koska kaavion luvut sisältävät pehmeiden leipien lisäksi näkkileivän ja keksien sekä makaronin tuotantoyrityksiä.

2000-luvulla kaksi trendiä on muokannut leipomoteollisuuden markkinarakennetta: paistopisteiden leviäminen vähittäiskauppayksiköissä ja leipomotuotteiden kulutuksen kasvu pakasteiden muodossa. Nämä trendit osin vahvistavat toisiaan. Vaikka kotimaiset leipomoyritykset ovat päässeet pystyttämään paistopisteitään moniin hypermarketteihin, useat vähittäiskauppayksiköt valmistavat ”tuoretuotteitaan” pakasteista ja esimerkiksi Lidl-ketjun kaikki tuoreleivät paistetaan tuontipakas-

### Kuva 5. Elintarviketeollisuuden ja maatalouden osuus (%) työllisistä maakunnittain vuonna 2012.

Lähde: Knuuttila 2015, 8. Osuudet perustuvat Tilastokeskuksen toimialaluokituksen pääluokkaan 01 (Maatalous ja metsästys) ja sen alaluokkaan 10\_12 (Elintarviketeollisuus ym.).



teista. Nämä kehitystrendit ovat verottaneet pienten leipomojen kannattavuutta ja markkina-osuuksia ja omalta osaltaan nopeuttaneet alan toimipaikkojen häviämistä. Uudet trendit ovat painaneet CR<sub>4</sub>-indikaattorin alle 50 prosentin 2010-luvulla (Kuva 3).

*Rehuteollisuus* tarjoaa mielenkiintoisen, yleisestä kehityksestä poikkeavan esimerkin (Kuva 3). Suomen Rehulla ja Rehuraisiolla oli 1990-luvun alussa hallussaan suurin osa Suomen rehumarkkinoista. Suurimmat lihatalot (HK ja Atria) siirtyivät kuitenkin suosimaan jäsenilleen oman tai ostetun viljan käyttöä yhdessä erikois- ja täydennysrehujen kanssa aiemman täysrehujen käytön sijaan, mikä verotti johtavien täysrehuvalmistajien markkina-osuuksia. Vuoteen 2009 mennessä alueellinen toimija Kinnusen mylly sekä Atrian oma rehu-yritys A-rehu vahvistuivat huomattavasti. Lisäksi broilerin tuotannolle oli perustettu Satarehu. Pienemmät toimijat saivat jalansijaa myös erikoisrehujen ja täydennysseosten suosion myötä. Perinteisten täysrehujen suurtoottajat menettivät siis

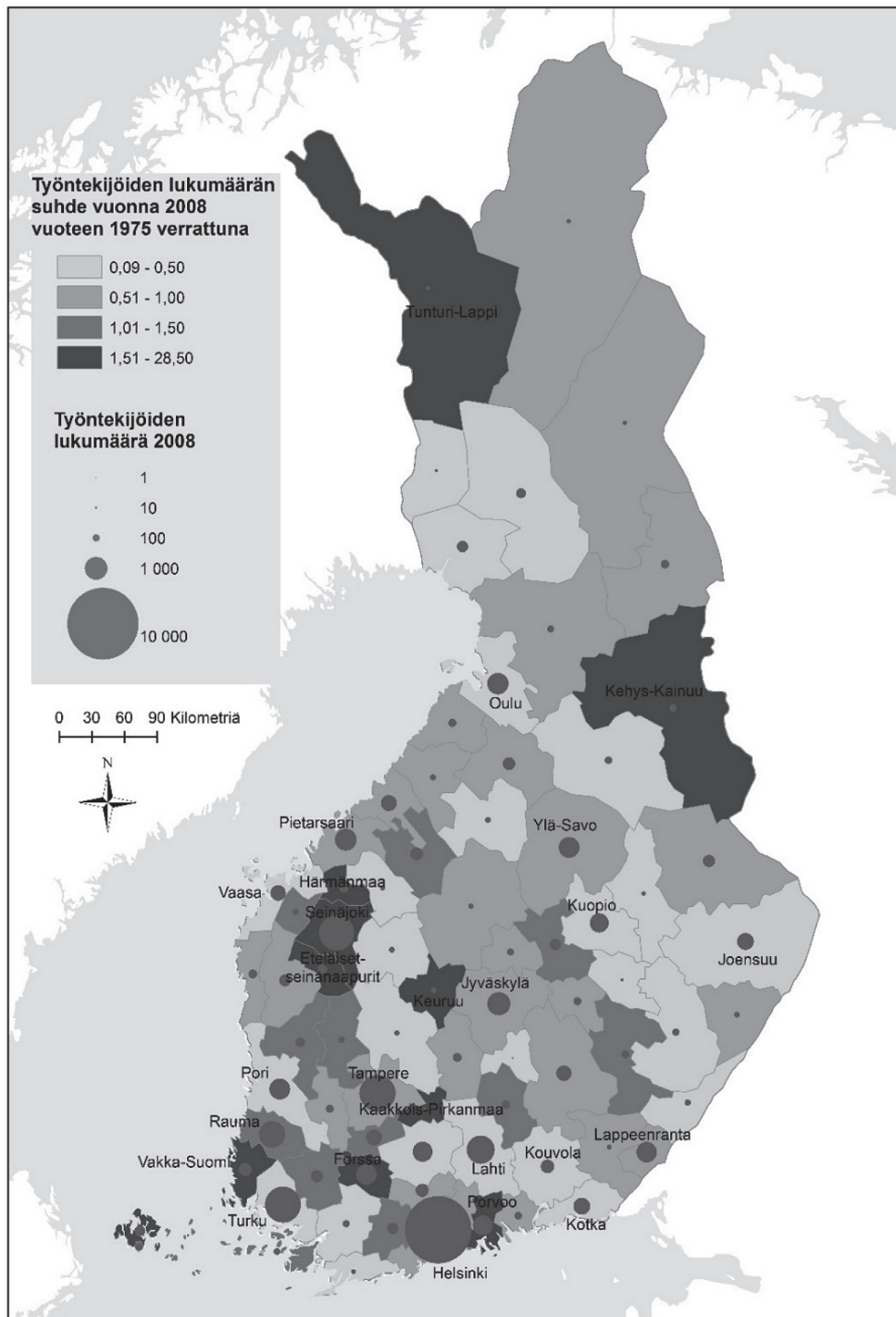
asemiaan viljelijöiden väliselle kaupalle, tuonnille ja markkinamuutoksiin nopeasti reagoiville toimijoille (Hertsi 2015).

### Työpaikkojen ja arvonlisäyksen keskittyminen

Toimialan työpaikkojen lukumäärän ajallista keskittymistä voidaan tarkastella *Lorenzin käyrän* avulla. Se kuvaa jakauman tasaisuutta/epätasaisuutta ja sitä on käytetty erityisesti arvioitaessa tulonjakoa. Lorenzin käyrään liittyy läheisesti alueellinen assosiaatiokerroin, eli ginikerroin, joka kuvaa käyrän ja tasaisen jakauman välistä eroa. Jos ginikerroin saa arvon 1, kaikki toimialan työpaikat ovat keräytyneet yhdelle alueelle. Arvo 0 kuvaa puolestaan tilannetta, jossa työpaikat ovat tasaisesti jakautuneet kaikille alueille. Kertoimen voidaan tulkita osoittavan, kuinka suuri osuus jakauman ilmiöstä on siirrettävä, jotta päästäisiin tasaiseen jakaumaan (Wuori & Mikkonen 2007, 19–20).

Ginikerroimien perusteella elintarviketeollisuus

Kuva 6. Elintarviketeollisuuden työllisten lukumäärä seutukunnittain vuonna 2008 ja työntekijöiden lukumäärän muutos vuodesta 1975. Aineisto: Tilastokeskus.





on toimialana hyvin keskittynyt. Se on viime vuosina kehittynyt toisin kuin muu talous. Keskitymistä kuvaavien absoluuttisen arvonlisäyksen ja työllisten määrän ginikertoimien trendit ovat pysyneet elintarviketeollisuudessa lähes ennallaan, vaikka vuosien 2006 ja 2008 välillä arvonlisäys näytti keskittyvän aikaisempaa harvempiin seutukuntiin. Työllisyydessä vastaavaa keskittymistä ei ole tapahtunut vuoden 2005 jälkeen, ja siksi toimialan arvonlisäys on ollut keskittyneempää kuin työllisyys (Kuva 4).

Vuoden 2008 jälkeistä kehitystä joudutaan tarkastelemaan aikasarjoilla, joissa seutukuntia on vähemmän niiden yhdistämisten vuoksi. Kuvasta 4 nähdään, että kaikkien toimialojen yhteenlaskettu arvonlisäys ja työpaikat keskittyivät vuosina 2008–2011 nopeammin kuin elintarviketeollisuudessa. Toimialat kokonaisuudessaan näyttävät siis ottavan kiinni elintarviketeollisuuden keskittymistä.

Myös Tohmon ja Littusen (2003) laskelmien mukaan elintarviketeollisuus on ollut keskimääräistä keskittyneempi toimiala. Heidän mukaansa alalla tapahtui pientä keskittymistä myös vuosien 1995 ja 1999 välillä, kun asiaa tarkasteltiin henkilöstmäärillä. Pidemmän aikasarjan tarkastelu ei kuitenkaan tue tätä tulkintaa, sillä vuonna 2011 työllisyyden ginikertoimen arvo oli alhaisempi kuin vuonna 1999.

## Alueellinen keskittyminen

Vuonna 2015 maataloustuotantoa harjoitettiin Suomessa 51 000 tilalla. Alkutuotanto on alueellisesti tasaisemmin jakautunut ja rakenteeltaan hajautuneempi kuin elintarviketeollisuus. Elintarviketeollisuuden vahva sidonnaisuus kotimaisiin raaka-aineisiin ja kotimarkkinoihin sekä maaseutuun nostaa esille toimialan alueellisen merkityksen. Elintarviketeollisuuden toiminta jakautuu varsin epätasaisesti eri alueiden välillä. Epätasaisuutta havainnollistaa esimerkiksi alan työllisten osuus kunkin maakunnan koko työvoimasta (Kuva 5).

Etelä-Pohjanmaalla, Hämeessä ja Satakunnassa elintarviketeollisuuden paikallinen merkitys on työllisillä mitattuna selvästi koko maata suurempi. On kuitenkin pidettävä mielessä absoluuttisen ja

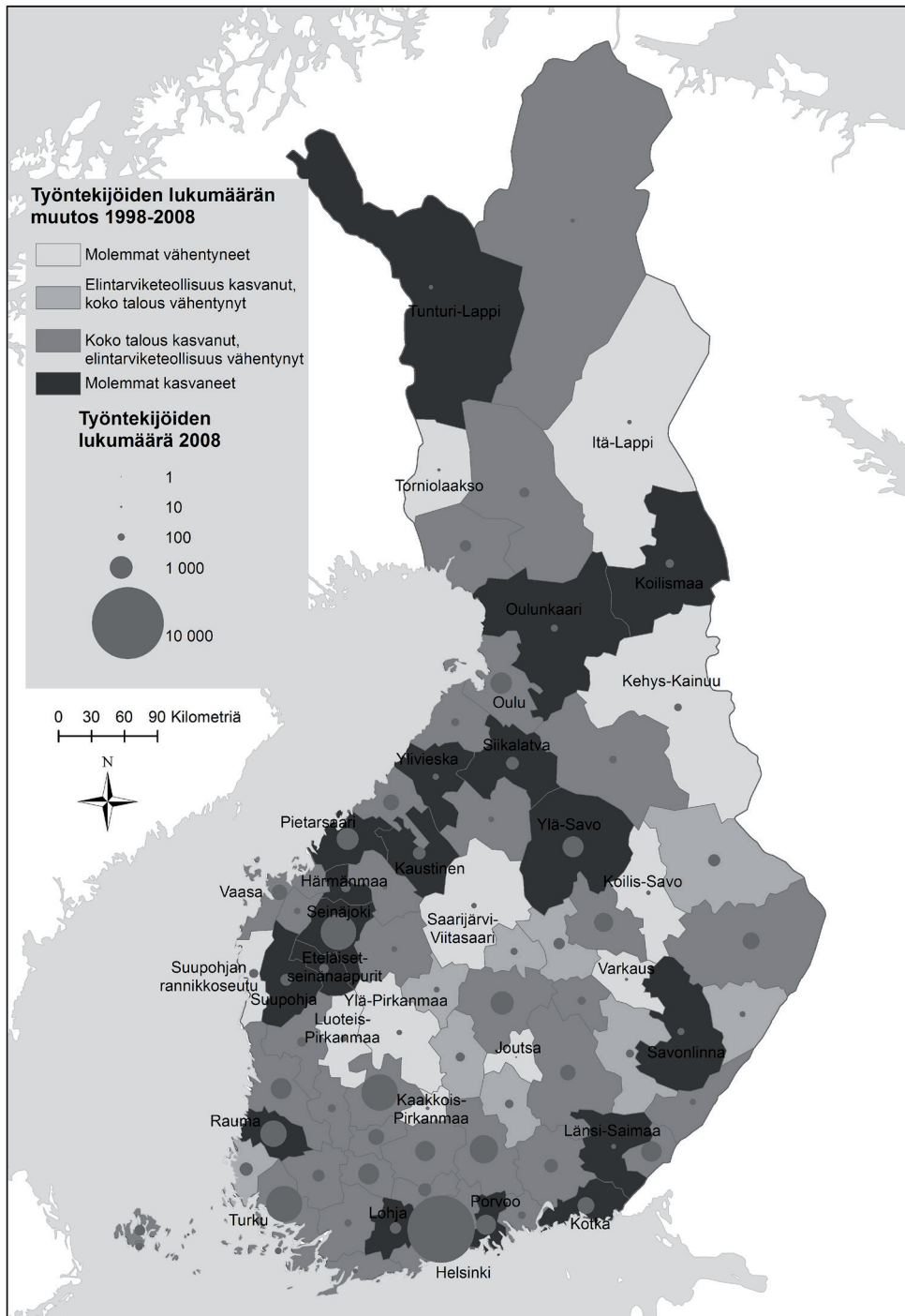
suhteellisen tarkastelutavan ero. Väkirikkaimmassa maakunnassa eli Uudellamaalla maatalous työllisti vuonna 2012 vain 0,7 prosenttia työllisistä, mutta elintarviketeollisuus työllisti maakunnassa 5546 työntekijää. Vastaavasti esimerkiksi Keski-Pohjanmaalla alan työllisyysosuus oli 8,6 prosenttia, mutta työllisiä oli vain 2691.

Vuonna 2008 elintarviketeollisuuden työpaikat sijoittuvat selkeästi suurimpiin seutukuntiin, joissa sijaitsevat myös maakuntakeskukset (Kuva 6). Toimialan työpaikkamäärä laski vuodesta 1975 vuoteen 2008 yhteensä 28 101 työpaikalla. Vuonna 2008 elintarviketeollisuus työllisti Suomessa 37 999 henkilöä. Seutukuntatasolla elintarviketeollisuus hieman hajautui, sillä vuonna 1975 alan 10 suurinta seutukuntaa muodostivat alan työllisyydestä 64,8 prosenttia, kun vastaava osuus vuonna 2008 oli 60,4 prosenttia. Tämä neljän prosentin lasku tarkoitti 1 671 työpaikan hajautumista 10 suurimman seutukunnan ulkopuolelle.

Arvonlisäyksen alueellinen sijoittuminen muistuttaa huomattavasti vastaavaa työllisten sijoittumista, koska toimialalla työllisten ja arvonlisäyksen välillä on hyvin suuri korrelaatio. Arvonlisäyksen ja väestön välinen korrelaatio vaihteli välillä 0,90–0,97 vuosina 1975–2008. Minimi osui 1990-luvun alun lamavuosiin.

Seutukunnat, joissa sekä kaikkien työllisten että elintarviketeollisuuden työllisten määrä on kasvanut, sijoittuvat länsirannikolle ja eteläiseen Suomeen. Näille alueille sijoittuu myös seutukuntia, joissa elintarviketeollisuuden työvoima on vähentynyt, vaikka työllisten määrä ylipäättään on kasvanut. Sisämaassa on seutukuntia, joissa elintarviketeollisuuden työpaikat ovat lisääntyneet, vaikka kaikkien työllisten määrä on vähentynyt. Näissä seutukunnissa toimialan työpaikkoja on yleensä vähän ja arvonlisäys on pienehköä verrattuna eteläisempiin elintarviketeollisuuden keskittymiin, joten kyseessä ovat enimmäkseen pienten elintarvikeyritysten toiminnassa tapahtuneet muutokset. Näin tapahtui erityisesti vuosien 1998 ja 2008 välisenä aikana. Arvonlisäyksen tuottaminen suurissa yksiköissä keskittyi muutama seutukuntaan (Kuva 7).

**Kuva 7. Elintarviketeollisuuden ja koko talouden työntekijöiden lukumäärän muutos seutukunnissa vuosina 1998–2008. Aineisto: Tilastokeskus.**



## Keskittynyt vai hajautettu ruoantuotanto?

Suomen elintarviketuotanto on 1990-luvun puolivälistä lähtien keskittynyt voimakkaasti sekä rakenteellisesti isompiin tuotantoyksikköihin että alueellisesti. Tämä yleiskuva on saanut 2010-luvulla uuden vivahteen: monipuolistuvien maatilojen ja pk-yritysten toiminnassa on ollut liikehdintää hajautetun tuotannon eli lähiruoan suuntaan mm. liha-, meijeri-, rehu- ja panimoteollisuudessa. Yhä useammat maatilayritykset keskittyvät oman raaka-aineensa kuten viljan, marjojen, lihan ja maidon jatkojalostamiseen. Useimmat pienet yritykset erilaistuvat massatuotannosta *niche*-tai *delicatessen*-tuotteilla, erilaisilla laatuominaisuuksilla, menetelmillä tai asiakaspalvelulla. Ne tavoittelevat suurten kilpailijoiden intressien ulkopuolella olevia pienten sarjojen markkinarakoja tai isompia siivuja paikallisilla tai alueellisilla markkinoilla.

Suomen vähittäiskauppa on vahvasti ketjuuntuunutta, sillä noin 80 prosenttia elintarvikkeista kulkee suurketjujen hankintayritysten ja logistiikkakeskusten kautta myymälöihin. Vähittäiskauppakettajat mainostavat antavansa yhä enemmän tilaa lähiruolle. Paikallisten toimijoiden ja tavarantoimittajien huomioiminen on nykyisin osa sekä K- että S-ryhmien yritysvaluuttastrategiaa. Lähiruoan arvostus on nousussa myös muissa maissa. Esimerkiksi Ruotsissa lähiruoka (*närproducerat*) on vähittäiskaupassa voimakkaammin käytetty argumentti kuin kotimaisuus (Jansik ym. 2014, 56).

Suomessa hajautettua ruoantuotantoa on pyritty edistämään myös politiikan keinoin. Vuonna 2010 annetussa ruokapolitiittisessa selonteossa painotettiin elintarvikkeita jalostavien pienten ja keskisuurten yritysten kilpailukyvyyn vahvistamista ruokajärjestelmässä. Niiden todetaan lähteneen tunnistamaan kuluttajien tarpeita uusista näkökulmista (*Valtioneuvoston selonteko ruokapolitiikasta 2010*; ks. myös *Ruokapolitiikka 2015*). Lähiruoka oli yksi viime hallituksen ruokapolitiikan kärkihankkeista, ja vuonna 2013 julkaistiin sekä hallituksen lähiruoka-ohjelma (*Lähiruokaa – totta kai!*, 2013) että luomualan kehittämisohjelma (*Lisää luomua!*, 2013). Poliittikalinjausten myötä tutkimustoiminta on vilkastunut (esimerkiksi Puoskari ym. 2013; Kotavaara ym. 2014; Korhonen & Muilu 2016;

Hyvönen 2016). Kuluttajien kannalta lähi-, luomu- ja villiruokabuumi näkyvät verkkosivustojen, keskitettyjen markkinointikanavien, ruoka-piirien ja muiden kuluttajalähtöisten verkostojen, kuten REKO-renkaiden lisääntymisenä (esimerkiksi Aitojamakuja.fi; Töyli 2015).

Eri ohjelmissa on korostunut myös elintarvikkeiden viennin edistäminen, joka nivoutuu luonnollisesti aiemmin lueteltujen tavoitteisiin. Huomisen ruoka -strategiassa (2010) esitettiin Suomen ruokatuotannon arvon kaksinkertaistamista, ja siinä viennin kasvu on yhtenä toteuttamiskeinona. Syyskuussa 2014 startannut Team Finland -vientiohjelma puolestaan tavoittelee konkreettisesti elintarvikeviennin kaksinkertaistamista vuoteen 2020 mennessä (*Food from Finland*). Pk-yrityksiltä odotetaan kasvavaa roolia viennin lisäämisessä. Juha Sipilän hallituksen ohjelmassa vahvistetaan alan edistämisen tavoitteita nostamalla biotaloutta – johon elintarvikeketjukin lukeutuu – kansantalouden yhdeksi kärkisektoriksi (*Ratkaisujen Suomi 2015*, 24–25). Hallituksen uusi ruokapolitiittinen selonteko (Ruoka2030) hyväksytään keväällä 2017

Hajautetun ruoantuotannon rooli on merkittävä myös huoltovarmuuden näkökulmasta. Johtavien vähittäiskauppojen erittäin keskittynyt jakelutoiminta ja jo mainittu vahva ketjuuntuuminen tekevät järjestelmästä äärimmäisen haavoittuvan. Käytännössä valtaosa suomalaisten kuluttamasta ruoasta kulkee muutaman jättilogistiikkakeskuksen kautta. Näihin kohdistuvat mahdolliset häiriötekijät kuten äärisääliömyöt, sähkökatkos, lakot ym. voivat lamaannuttaa jakelua ja siten ruoan saatavuutta valtakunnallisesti. Myös alkutuotannon ja teollisuuden keskittyminen suuriin yksikköihin nostaa esimerkiksi tautien tai muiden hygieniatekijöiden riskejä, jotka vaikuttavat huomattavasti elintarvikehuoltoon (esimerkiksi salmonella-rehu, eläintaudit).

Hajautuneella elintarviketuotannolla on tärkeä rooli erityisesti alueellisessa ruokaketjussa (Korhonen & Muilu 2016). Alan yritykset ovat yleensä pieniä. Aitojamakuja.fi-sivuston yritystilastojen mukaan Suomessa oli heinäkuussa 2014 yhteensä 2950 elintarvikeyritystä ja niistä peräti 83 prosenttia (2449) työllisti enintään yhdeksän henkeä. Ruralia-instituutin selvityksen mukaan

elintarvikeyritykset ostavat keskimäärin hieman yli 20 % käyttämistään alkutuotannon raaka-aineista omasta maakunnasta, mutta koko Suomen osuus hankinnoista on jo noin puolet. Noin 20 prosenttia selvitykseen vastanneista arvioi paikallisten raaka-aineiden osuuden kasvavan yrityksessään lähivuosina, kun lähes kaikki muut uskoivat osuuden pysyvän ennallaan (Viitaharju ym. 2014). Hajautuneen tuotannon taloudellinen merkitys ei siten näyttäisi ainakaan lähivuosina muodostuvan kovin merkittäväksi koko ruokaketjun kannalta, mutta paikallisella tasolla tilanne voi olla toinen. Suomessa on lukuisia kuntia, joissa paikallisen ruoan lisääminen julkisissa keittiöissä on otettu strategiseksi tavoitteeksi ja siinä on myös onnistuttu. Tunnettu esimerkki on Kiuruvesi, jossa kaupungin koulujen käyttämistä elintarvikkeista 38 prosenttia (euroissa mitaten) oli luomu- ja/tai lähiruokaa vuonna 2014 (Lähi- ja luomuruoka on Kiuruveden kaupungin strategisena valintana 2015).

## Yhteenvedoa ja johtopäätöksiä

Elintarvikesektorin merkitys kansantaloudessa on vähentynyt ja teollisuuden toimialarakenteet sekä alueellinen jakautuminen ovat keskittyneet viime vuosikymmeninä. Pitkäaikaisissa pääkehityssuunnissa on kuitenkin havaittavissa merkkejä uusista vivahteista ja peräti vastakkaiseen kehitykseen vaikuttavista tekijöistä. Analyysistä voidaan esittää seuraavat neljä johtopäätöstä.

Ensiksi, vaikka elintarviketeollisuuden suora vaikutus kansantaloudessa onkin ollut vuosikymmenien ajan laskusuunnassa, se on sekä tuotoksella että arvonlisäyksellä mitattuna edelleen Suomen kolmanneksi suurin teollisuudenala. Koko ruokaketjun työllistämien määräkään ei ole pelkästään vähentynyt, vaan on tapahtunut siirtymää alkutuotannosta ja elintarviketeollisuudesta kauppaan ja HoReCa-sektorille (*hotels-restaurants-catering*) eli palveluihin.

Vuonna 2011 elintarviketeollisuudessa tuotettiin 462 prosentin lisäarvo työvoimalla, jonka määrä oli vain lähes puolet siitä, mitä se oli vuonna 1975. Alan tehokkuus on siis lisääntynyt, muttei yhtä voimakkaasti kuin Suomen kokonaistuotannon. Pääosiltaan kotimarkkinoille suuntautuneen

toiminnan on hankala laajeta ja tehostua samalla tavalla kuin esimerkiksi koneenrakennuksen tai muiden teollisuustoimialojen. Ennen EU-aikaa myös viennin esteet olivat suuremmat, ja sittemmin ulkoapäin saapuva kilpailu on koventunut.

Toiseksi, Suomen elintarviketeollisuuden toimialojen vahva keskittyminen oli vastaus toimintaympäristön muutoksiin, globalisaatioon sekä tavaroiden ja pääoman kansainvälisten virtojen kasvuun. Se on ilmennyt yritysostoina ja fuusioina suurimpien valtakunnanlaajusten yritysten keskittäessä toimintaansa mittakaavaetujen kannustamana yhä harvempiin tuotantolaitoksiin.

Kansainvälisen toimintaympäristön kasvu- ja kilpailukykykypaineiden kiristyessä alan keskittyminen jatkunee myös tulevaisuudessa. Suomen kotimarkkinat ovat pienet ja kypsät. Elintarviketeollisuuden toimialoilla on tyypillisesti yksi tai korkeintaan muutama dominoiva yritys, jolloin kyseessä on monopoli tai oligopoli.

Vahvoista keskittymiseen johtavista paineista huolimatta hajautettu elintarviketuotanto on saamassa entistä vankempaa jalansijaa Suomessa uusien kulutustottumusten kuten luomu-, lähi- ja villiruokabuumien, yritysstrategioiden, pk-yritystoiminnan ja eri politiikkaohjelmien myötä. Se on suhteellisen uusi ilmiö, jonka mittakaavaa ei tarkasti tiedetä eikä sen laajuutta voi varmuudella ennustaa. Toistaiseksi hajautuneen tuotannon kasvu on näkynyt lähinnä paikallistasolla, kuten kuntien strategioissa ja kuluttajälähtöisissä verkostoissa.

Suomessa on tilaa kummallekin elintarviketeollisuuden toimintakoolle. Isot, valtakunnallisesti ja kansainvälisesti toimivat yritykset turvaavat tuotantovolyymien jatkumon ja viennin kasvutavoitteita. Elintarviketeollisuuden mikro- ja pk-yrityksiä taas tarvitaan joustavuutensa, paikallisuutensa, uusien avautusten ja kasvupotentiaalinsa takia. Pienillä ja keskisuurilla yrityksillä on myös tyypillisesti vahvempia sidoksia maaseutuun.

Kolmanneksi, pitkän aikavälin tarkastelu osoittaa elintarviketeollisuuden keskittyneen myös alueellisesti. Tämä keskittyminen oli erityisen voimakasta 1970-luvulla ja ainakin osin siitä johtuen keskittymiskehitys on alueellisesti ollut sittemmin heikompaa. Toimialan kehitys eroaakin

merkittävästi muusta taloudesta. Vaikka elintarviketeollisuuden suhteellinen kansantaloudellinen merkitys on vähentynyt, niin seutukuntatasolla sen merkitys voi olla edelleen huomattava. Osassa seutukunnista toimialan työllisyys on kasvanut, vaikka kokonaisuutena seutukuntien työllisyys olisi laskenut. Tällä on ollut merkitystä aluekehityksen tasapainottajana.

Neljänneksi, seutukuntien kehityssuunnat on nähtävä myös suhteellisenä painotuksen uudelleenjakona. Suuret valtakunnalliset yritykset ovat keskittäneet toimintaansa harvemmillä paikkakunnilla. Ne harjoittavat myös vientiä ja ovat siten vähemmän sitoutuneita kotimarkkinoihin. Pienemmät yritykset sijoittuvat lähemmäksi asiakaspotentiaaliaan eli väestöä, jonka paikallista kysyntää yritykset pääosin palvelevat. Elintarviketeollisuuden ja maatalouden työpaikkojen suhteel-

linen merkitys voi kasvaa väestöään ja työpaikkojaan menettävissä seutukunnissa, kun muut toimialat ovat vähentäneet työpaikkojaan vielä nopeammin.

Vaikka elintarviketeollisuuden suhteellinen painoarvo on vähentynyt ja alan rakenne on keskittynyt, elintarvikeyrityksien alueellista roolia on mahdollista lisätä. Myös ruokapoliittiset tavoitteet tukevat tätä kehitystä. Käänteinen tapahtuma ensisijaisesti seutukunnissa, joissa maatalous on edelleen vahvaa ja uusille toimijoille on esimerkkiä näyttäviä pienyrityksille ja -perinteitä. Elintarvikeala ei voi yksin pelastaa kituvia maaseutualueita, mutta positiivisella asenteellaan ja rohkeudellaan ruokaketjun pk-yritykset voivat tarjota psykologisesti tärkeän piristysruiskeen, jollaisille maaseudulla on nykyisin suuri tarve.

## Lähteet

- Aitojamakuja.fi. Saatavissa: <http://www.aitojamakuja.fi>. [Viitattu 8.11.2016].
- Food from Finland 2014. Elintarvikealan Team Finland-vientiohjelma. Saatavissa: <http://www.exportfinland.fi/food-from-finland>. [Viitattu 8.11.2016].
- Four-firm concentration ratio 2016. AmosWEB Encyclonomic WEB\*pedia. Saatavissa: <http://www.AmosWEB.com>. [Viitattu 8.11.2016].
- Hertsi, Anneli 2015. Puputti rakentaa rehuhtiölle uutta starttia, Kauppalehti, 22.4.2015. Saatavissa: <http://www.kauppalehti.fi/uutiset/puputti-rakentaa-rehuhtiolle-uutta-starttia/U2KTf5qD>. [Viitattu 29.3.2016].
- Huomisen ruoka 2010. Esitys kansalliseksi ruokastrategiaksi. Saatavissa: <http://mmm.fi/documents/1410837/1801180/Huomisen+ruoka+%E2%80%93+Esitys+kansalliseksi+ruokastrategiaksi/db6d286f-8e9c-4521-85b5-5b17cfe0cc25>. [Viitattu 8.11.2016].
- Hyyrylä, Leena 2009. Leipomoteollisuus. Toimialaraportti 3/2009. Työ- ja elinkeinoministeriö. Saatavissa: [http://www.temtoimialapalvelu.fi/toimialaraportit/toimialaraportit\\_ja\\_tilastokuvat/elintarviketeollisuus](http://www.temtoimialapalvelu.fi/toimialaraportit/toimialaraportit_ja_tilastokuvat/elintarviketeollisuus). [Viitattu 29.3.2016].
- Hyvönen, Katja 2016. Polkuriippuvuus ja polun luominen lähiruuan kehittämistyössä. Maaseudun uusi aika 2016:1, 41-55.

- Isosaari, Kyösti 2015. Viljaviennin vaikea yhtälö. Käytännön Maamies 2015:8, 16-24.
- Jalas, Aaro & Veijo Åberg 2010. Suomen Leipuriliitto 1900-2010. Katsaus leipomoalan historiaan. Helsinki. 247 s.
- Jansik, Csaba 2004. Food Industry FDI – An Integrating Force between Western and Eastern European Agri-food Sectors, EuroChoices 9(2): 12-17.
- Jansik, Csaba, Xavier Irz & Natalia Kuosmanen 2014. Competitiveness of Northern European Dairy Chains. MTT, Publications 116. 160 p.
- Knuutila, Marja 2004. Elintarvikesektorin työllisyysvaikutukset – Panos-tuotosanalyysi maakunnittain. MTT, Maa- ja elintarviketalous 56. Helsinki.
- Knuutila, Marja 2015. Maa ja elintarviketalous kansantalouden osana. Teoksessa: Niemi, Jyrki & Jaana Alhstedt (toim.) Suomen maatalous ja maaseutuelinkeinot 2015, 5-9. Luonnonvara- ja biotalouden tutkimus 25/2015. Luonnonvarakeskus, Helsinki. Saatavissa: [https://jukuri.luke.fi/bitstream/handle/10024/480780/jul114\\_SM2013.pdf?sequence=1](https://jukuri.luke.fi/bitstream/handle/10024/480780/jul114_SM2013.pdf?sequence=1). [Viitattu 5.8.2015].
- Korhonen, Kirsi & Toivo Muilu 2016. Ruokaketjun alueellisen verkostomallin kehittäminen Oulun Eteläisen alueella. Luonnonvara- ja biotalouden tutkimus 4/2016. Saatavissa: [https://jukuri.luke.fi/bitstream/handle/10024/531721/luke-luobio\\_4\\_2016.pdf?sequence=1](https://jukuri.luke.fi/bitstream/handle/10024/531721/luke-luobio_4_2016.pdf?sequence=1). [Viitattu 30.3.2016].

- Kotavaara, Ossi, Kirsi Korhonen, Milla Miettinen, Ulla Lehtinen, Toivo Muilu, Jari Juga & Jarmo Rusanen 2014. Lähi- ja luomuruoan saavutettavuus Pohjois-Pohjanmaalla. MTT Raportti 152. Saatavissa: <http://www.mtt.fi/mtrraportti/pdf/mtrraportti152.pdf>. [Viitattu 10.6.2016].
- Kyrö, Maija 2015. Pienten maidonjalostajien toiminta ammattimaistuu. Käytännön Maamies 2015:2, 16-21. [Liikenejärjestelmä.fi](http://liikenejarjestelma.fi). Ulkomaan tavaraliikenne. Saatavissa: <http://liikenejarjestelma.fi/palvelutaso/liikennetyypit/ulkomaan-tavaraliikenne/>. [Viitattu 10.11.2016].
- Lisää luomua! Hallituksen luomualan kehittämisohjelma ja luomualan kehittämisen tavoitteet vuoteen 2020. Maa- ja metsätalousministeriö. Saatavissa: [http://www.mmm.fi/attachments/luomu/6GeZ5BZPA/Luomualan\\_kehittamisohjelmaFI.pdf](http://www.mmm.fi/attachments/luomu/6GeZ5BZPA/Luomualan_kehittamisohjelmaFI.pdf). [Viitattu 5.8.2015].
- Lähi- ja luomuruoka on Kiuruveden kaupungin strategisena valintana 2015. Saatavissa: <http://www.kiuruvesi.fi/Suomeksi/Tietoa-Kiuruvedesta/Lähi--ja-luomuruoka>. [Viitattu 9.11.2015].
- Lähiuokkaa – totta kai! 2013. Hallituksen lähiuokaohjelma ja lähiuokasektorin kehittämisen tavoitteet vuoteen 2020. Maa- ja metsätalousministeriö. Saatavissa: <http://www.mmm.fi/attachments/lahiruoka/6GeZ7N4oG/LahiruokaohjelmaFI.pdf>. [Viitattu 5.8.2015].
- Niemi, Jyrki & Jaana Ahlsdtedt (toim.) 2015. Suomen maatalous ja maaseutuelinkeinot 2015. Luonnonvara- ja biotalouden tutkimus 25/2015. Luonnonvarakeskus. Saatavissa: [https://jukuri.luke.fi/bitstream/handle/10024/480780/jul114\\_SM2013.pdf?sequence=1](https://jukuri.luke.fi/bitstream/handle/10024/480780/jul114_SM2013.pdf?sequence=1). [Viitattu 5.8.2015].
- Perko, Touko 2005. Valio ja suuri murros. Otava. Helsinki. 463 s.
- Puoskari, Silja, Olli Wuori, Kirsi Korhonen & Toivo Muilu 2013. Lähiuoan lisääminen kuntien julkisissa hankinnoissa Kainuussa ja Pohjois-Pohjanmaalla. MTT Raportti 99. Saatavissa: [www.mtt.fi/mtrraportti/pdf/mtrraportti99.pdf](http://www.mtt.fi/mtrraportti/pdf/mtrraportti99.pdf). [Viitattu 5.8.2015].
- Ratkaisujen Suomi 2015. Pääministeri Juha Sipilän hallituksen strateginen ohjelma 29.5.2015. Hallituksen julkaisusarja 10/2015. 35 s. Saatavissa: <http://valtioneuvosto.fi/sipilan-hallitus/hallitusohjelma>. [Viitattu 29.3.2016].
- Ruoka2030. Saatavissa: <http://mmm.fi/ruoka2030>. [Viitattu 21.12.2016].
- Ruokapolitiikka 2015. Maa- ja metsätalousministeriö. Saatavissa: <http://www.mmm.fi/fi/index/etusivu/ruoka/ruokapolitiikka.html>. [Viitattu 5.8.2015].
- Tilastokeskus 2012. Teollisuuden tilinpäätöstilasto. Saatavissa: [http://www.stat.fi/til/tetipa/2012/tetipa\\_2012\\_2013-09-19\\_tie\\_001\\_fi.html](http://www.stat.fi/til/tetipa/2012/tetipa_2012_2013-09-19_tie_001_fi.html). [Viitattu 4.6.2015].
- Tilastokeskus 2014. Tuotanto ja työllisyys seutukunnittain 2000-2010. Statfin-tietokanta.
- Tilastokeskus 2015. Teollisuuden alue- ja toimialatilasto. Saatavissa: [http://www.stat.fi/ato/2012/ato/2012\\_2014-03-06\\_tau\\_001\\_fi.html](http://www.stat.fi/ato/2012/ato/2012_2014-03-06_tau_001_fi.html). [Viitattu 5.6.2015].
- Tohmo, Timo & Hannu Littunen 2003. Toimialoittainen keskittyminen ja siinä tapahtuneet muutokset Suomen teollisuudessa vuosina. Kansantaloudellinen aikakauskirja 4/2003. Saatavissa: <http://www.taloustieteellinenyhdistys.fi/images/stories/kak/kak42003/kak42003tohmo.pdf>. [Viitattu 29.3.2016].
- Traill, Bruce 1997. Globalisation in the Food Industries? The Proceedings of the Eighth Congress of EAAE held in Edinburg, Scotland. European Review of Agricultural Economics 24(3-4): 390-410.
- Töyli, Päivi 2015. REKO-lähiuokarenkaita jo 70. Saatavissa: <http://www.aitojamakuja.fi/blogi/?p=1080>. [Viitattu 9.11.2015].
- Valtioneuvoston selonteko ruokapolitiikasta 2010. Saatavissa: [http://www.mmm.fi/attachments/maatalous/maatalouspolitiikka/newfolder\\_14/5tDQgJLk\\_selontekosuomi.pdf](http://www.mmm.fi/attachments/maatalous/maatalouspolitiikka/newfolder_14/5tDQgJLk_selontekosuomi.pdf). [Viitattu 5.8.2015].
- Viitaharju, Leena, Susanna Määttä, Outi Hakala & Hannu Törmä 2014. Työtä ja hyvinvointia! Lähiuoan käytön aluetaloudelliset vaikutukset Suomen maakunnissa. Raportteja 118. Helsingin yliopisto, Ruralia-instituutti. Saatavissa: <http://www.helsinki.fi/ruralia/julkaisut/pdf/Raportteja118.pdf>. [Viitattu 5.8.2015].
- Wuori, Olli & Kauko Mikkonen 2007. Suomen toimialarakenne ja sen kehitys vuosina 1993-2005. Lévon-instituutti, palvelututkimus 10/2007. Saatavissa: [http://www.uva.fi/fi/about/organisation/institutions/levon/publications/palvelututkimukset/suomen\\_toimialarakenne.pdf](http://www.uva.fi/fi/about/organisation/institutions/levon/publications/palvelututkimukset/suomen_toimialarakenne.pdf). [Viitattu 29.3.2016].

ANJA YLI-VIIKARI  
*Tutkija, MMT*  
*Luonnonvarakeskus*

MARIA SUOMELA  
*Projektipäällikkö, MMM*  
*Seinäjoen ammattikorkeakoulu*

# Maatilat kasvatuksen ja kuntoutuksen ympäristöinä

## – kokeilutoiminnan kautta kasvuun

Ihmisen kasvu ja kehitys on jatkuvaa vuorovai-  
kutusta ympäristön ja sen tarjoaman palautteen  
kanssa. Evoluutiivisesti ymmärretään, että  
ihminen on kehittynyt osana luontoa ja kokee  
siksi monet luonnon elementit turvallisiksi ja  
rauhottaviksi. Maataloudessa luonnon parissa  
toimiminen on ympärivuotista, ja ihmisen tekemi-  
selle palautetta antavaa.

Maatilojen käyttö osana sosiaalipalveluiden  
järjestelmää on suhteellisen yleistä muun muassa  
Hollannissa, Saksassa, Norjassa ja Ruotsissa.  
Suomessa maatilojen potentiaalia ei ole vielä  
laajalti tunnustettu, vaikkakin sosiaalipedagogisen  
hevostoiminnan muodot ovat jo tulleet laajalti  
tunnetuiksi lasten ja nuorten palveluiden parissa.

Alan kehittymistä vaikeuttaa sen monialaisuus  
niin Suomessa kuin muualla Euroopassakin.  
Vaikka tutkittua tietoa maatilojen ja luonnon  
elementtien hyödyllisyydestä saadaan jatkuvasti  
lisää, kuntouttaviin ympäristöihin liittyvän moni-  
vaikutteisouden ymmärtäminen on edelleen  
haaste.

Tässä artikkelissa tavoitteenamme on tunnistaa  
osatekijöitä, jotka ovat vaikuttaneet eri maissa  
maatilaympäristöön sijoittuvien palveluiden liike-  
kelelähdtöön. Tarkastelun kohteena ovat Hollan-  
nissa, Norjassa, Ruotsissa ja Saksassa tapahtuneet

kehitystrendit (ks. taulukko 1. seuraavalla aukea-  
malla). Suomen tilannetta tarkastelemme näiden  
kansainvälisten kokemusten pohjalta. Nostamme  
esiin tekijöitä, jotka ovat täällä osaltaan joko  
rajanneet tai vahvistaneet mahdollisten palvelujen  
käyttöönottoa maatiloilla. Katsaus perustuu aikai-  
semmin julkaistuun kirjallisuuteen. Maatilojen ja  
puutarhojen kuntouttava käyttö ei ole tämän ajan  
keksintö, joten aluksi on syytä perehtyä maatilojen  
ja puutarhojen kuntouttavan käytön aikaisempiin  
vaiheisiin.

### Maatilojen ja puutarhojen kuntouttavan käytön varhainen historia

Maatilat ja puutarhat ovat olleet historiallisesti  
katsottuna pitkään osa hoito- ja hoivalaitosten  
toimintaa. Belgian Flanderissa on löydetty 1200-  
luvulta merkintöjä luostareista, joissa hoidettiin  
psykkisistä ongelmista kärsiviä ihmisiä. Heidän  
kuntoutuksensa osana oli muun muassa omien  
vihannesten kasvatusta ja puutarhoissa oleilu  
ylipäättään (Sempik ym. 2010). Yhdysvalloissa  
ensimmäiset merkinnät puutarhatöiden terapeut-  
tisesta vaikutuksesta on löydetty vuodelta 1812.  
Silloin tohtori Benjamin Rush kirjasi raportissaan

**Taulukko 1. Hoivamaatilojen määrä eri maissa (Buist 2015)\*.**

Maa	Hoivamaatilojen määrä	Tietolähde
Alankomaat	1100	Ernst and Young, 2012
Norja	1100	Norwegian Ministry of Agriculture and Food, 2012
Belgia, Flanderit	569	Steunpunt Groene Zorg VZW, 2014
Italia	700	Di Iacovo et al., 2009
Ranska	500	Di Iacovo et al., 2009
Irlanti	133	Di Iacovo et al., 2009
Saksa	162	Di Iacovo et al., 2009

\* Suomen osalta ei ole olemassa tietoa hoivamaatilojen määrästä. Tähän palataan tarkemmin myöhemmin.

”hullujen miesten kuntoutuvan huomattavasti nopeammin fyysisen työn, kuten puiden hakkuun tai lapioimisen avulla verrattuna miehiin, joiden kuntoutus keskittyi pääosin sisällä olemiseen”. 1800-luvulla alettiin yhdysvaltalaisissa mielisairaaloissa hyödyntää maataloustöitä mielenkuntoutuksen välineenä yleisemminkin. Monet sairaalat sijoitettiin maaseudulle, ja potilaiden työskentely viljelyn ja kotieläinten parissa oli yleistä (Relf 2006).

Isossa-Britanniassa merkintöjä muun muassa raittiin ilman ja työllistämisen positiivisesta vaikutuksesta mielenterveyteen on löydetty vuoden 1881 muistiinpanoista, joissa mielenterveyspotilaiden todetaan kuntoutuvan, koska heillä on mahdollisuus työskennellä ulkoilmassa merkityksellisen työn parissa (Parr 2007). 1940-luvulla perustettiin Britanniassa maataloustyöhön painottuvia ”terapeuttisia kommuuneja” (Sempik 2010). Viljelytoiminta oli näissä laitoksissa tarpeen myös ruokahuollon näkökulmasta. Britanniassa, kuten monessa paikassa muuallakin Euroopassa, suljettiin 1950- ja 1960-luvuilla lähes kaikki sairaaloiden yhteydessä olleet maatilat ja puutarhat. Tämä johtui esille nousseesta huolesta, että tiloilla ja puutarhoissa käytettiin hyväksi ilmaista potilastyövoimaa.

Suomessa maatilat ovat pitkään tarjonneet yhteisön suojaa ikäihmisille ja muille työkyvyltään rajoittuneille. Sosiaalihuoltoa edeltävänä järjestelmänä toimi aikoinaan eläkkeelleento eli

huutolaisjärjestelmä. Tästä luovuttiin 1913. Myös kunnalliskodeissa laitoksen ruokahuoltoon turvaavaan viljelytoimintaan osallistuminen oli yleistä, mutta se loppui 1960 voimaantulleen lain myötä (Jaakkola ym. 1994, Helne ym. 2003). Näiden oman aikakautensa julkisten järjestelmien ohella maatiloilla oli laaja merkitys suvun lomaviihtopaikkoina, jotka ennen kesämökkikulttuurin leviämistä tarjosivat mahdollisuuden vaihteluun ja luonnonläheiseen elämäntapaan lomaviihtopaikkoina.

Viimeisten vuosikymmenten aikana toiminnallisten ja yhteisöllisten kuntoutusympäristöjen väheneminen on tapahtunut ennen kaikkea lääketieteellisten hoitomuotojen nopean kehityksen seurauksena. Esimerkiksi mielenterveysongelmiin liittyvät lääkehoidot ovat levinneet laajamittaiseen käyttöön. Toiminnallisuutta sisältävät tukimuodot olivat niin ikään ensimmäisten säästökohteiden joukossa, kun kustannustehokkuutta alettiin korostaa sosiaali- ja terveyspalveluiden johtamisen osana. Lähestymistavat, joissa korostettiin ihmisen kokonaisvaltaista tukemista, jäivät lähinnä yhdistysten ja järjestöjen tekemän työn varaan.

Nyttemmin on alettu nähdä, että osa sosiaali- ja terveyspalveluiden asiakkaista tarvitsee edelleen lääketieteellisen hoidon ohella myös mahdollisuutta osallistua kuntouttavaan toimintaan (Kähäri & Niemelä 2016). Omakohtaisen kokemuksen kautta asiat tallentuvat huomattavasti



**Taulukko 2. Hoivamaatalouden vaikutukset (Buist 2015)**

Fyysinen terveys	Psyykinen terveys	Sosiaaliset vaikutukset
Fyysinen kestävyys ja voima	Itsetunto	Sosiaaliset vuorovaikutustaidot
Ruokahalu	Itsekunnioitus	Sosiaalisten kontaktien määrä
Taitojen kehitys	Innostuksen kokeminen	Itsenäisyys
Energian käyttö, painonhallinta	Itsetuntemus	Toiminnallisuus
Aistien monipuolinen käyttö	Vastuullisuus	Osallisuus

pysyvämmin mieleen kuin vain puhumalla käsitellyt. Erityisesti tavoitteena on kehittää voimavaroja lähtöisiä toimintamalleja, joissa keskitytään asiakkaan selviytymistaitojen vahvistamiseen (Järvikoski & Karjalainen 2008, Järvikoski ym. 2012). Myös psykologian parissa on alettu korostaa voimakkaammin ihmisen oppimiseen ja voimavarojen käyttöönottoon liittyviä mahdollisuuksia, kun kognitiivisen psykoterapian suuntaukset ovat jatkuvasti voimistuneet (Tikkanen 2006). Uudet toiminnalliset ja yhteölliset luonto- ja eläinavusteiset toimintamallit ovat myös kustannustehokkaita. Ottamalla käyttöön paikallisia resursseja ja tarttumalla yhteistyömahdollisuuksiin voidaan luoda taloudellisesti toimivia ratkaisumalleja.

## Kuntouttavan maatilatoiminnan malleja eri maissa

### *Hollanti: Landbouw en Zorg*

Hollanti on ollut selkeästi yksi tärkeimmistä edelläkävijöistä *Green Care* -toiminnan kehittämisessä. Kymmenessä vuodessa hoivamaatilojen määrä on kasvanut alun 75 tilasta yli tuhanteen tilaan (1998–2009). Nykyisellään maatilaympäristöön sijoittuvan päivätoiminnan voidaan katsoa olevan jo vakiintunut osa maan sosiaali- ja terveyspalveluiden toimintaa.

Tärkein taustalla vaikuttavista osatekijöistä

lienee tavoite erityisryhmiin kuuluvien ihmisten saamisesta mukaan yhteiskunnan normaaliin toimintaan. Hollannissa, kuten monessa muusakin maassa, on pyritty vähentämään laitoshoidon määrää. Tämän vuoksi nähdään tarpeelliseksi kehittää paikallisten yhteisöjen tasolla tukipalveluita, jotka mahdollistavat yhteisön toimintaan osallistumisen (Hassink 2010).

Hoivatiloilla tapahtuva päivätoiminta tuo asiakkaiden elämään lisää sosiaalisia kontakteja sekä mahdollistaa osallistumisen mielekkäisiin työtehtäviin. Selkeän päiväjärjestyksen omaksuminen on niin ikään mukana monen asiakkaan kuntoutumistavoitteissa. Hoivatilalla vietetty päivä vie ajatukset pois omista rajoituksista, ja työn tulosten näkeminen palkitsee. Hollantilaisten kokemusten valossa korostuu myös elämään turvallisuutta ja jatkuvuutta tuovan yhteisön merkitys. Luonto ja maatila luovat puitteet osallisuuden ja yhteisöllisyyden kokemuksille. Hoivamaatalouden vaikutuksista on voitu tunnistaa fyysisiä, psyykkisiä ja sosiaalisia vaikutuksia asiakkaiden hyvinvointiin. Näitä on eritelty yllä taulukossa 2 (Hassink 2010, Skyttä 2014, Buist 2015).

*Green Care* -tilojen asiakasryhmät olivat aluksi kehitysvammaisia ja psyykkisistä ongelmista kärsiviä. Nyt kohderyhmät ovat laajentuneet ja sisältävät muun muassa pitkäaikaistyöttömiä, nuoria, joilla on oppimis- tai käyttäytymisongelmia, päihdekuntoutujia, vankilasta vapautuneita sekä ikäihmisiä, joiden toimintakykyä

pyritään ylläpitämään. Toiminta on yleisesti päivätoimintaa, työelämävalmennusta tai terapiaa. Tärkeänä on pidetty maatilaympäristön poikkeamista normaaleista hoivan ja kuntoutuksen ympäristöistä. Sosiaali- ja terveydenhuollon muihin ympäristöihin verrattuna keskeinen ero on, että maatilat organisoituvat arjen toimintojen ympärille eivätkä niinkään potilaiden ongelmien ja rajoitteiden mukaisesti. Vahvuutena on myös mahdollistaa aitoihin työtehtäviin osallistuminen. Omasta työtehtävästä suoriutuminen onnistuneesti on vahvistanut monen asiakkaan itsetuntoa (Vehmasto, 2011, Hassink, 2001).

Hoivamaatiloja koskeva kehitystyö alkoi Hollannissa 1990-luvun lopulla, kun paikallinen sosiaaliantropologinen yhdistys alkoi kehittää kuntouttavan maatilatoiminnan malleja. Myönteisten kokemusten myötä toiminta alkoi nopeasti laajentua. Vuonna 1999 perustettiin kansallinen tukikeskus, jonka tehtävänä oli muun muassa aloittavien yritysten neuvonta. Nyt toiminta on järjestetty yhdistyspohjaisesti. *Federatie Landbouw en Zorg* -nimisen keskusjärjestön ohella toiminnassa on mukana 12 aluejärjestöä. Kun toiminnassa havaittiin puutteita, luotiin toimialan yhte-näiset standardit ja laatujärjestelmä (Hassink 2014). Sertifikaatin saadakseen yritys täyttää laatu-käsikirjan, ja yrityksen toimintaa seurataan vuoden ajan ennen laatumerkin saamista. Vaikka yrittäjät ovat kokeneet laatujärjestelmän raskaaksi, sen kautta on voitu myös todentaa palveluiden laatua ja kehittää toimialaa (Aalto 2014, Hassink 2014).

Erityisesti sosiaali- ja terveydenhoitojärjestelmissä tapahtuneet uudistukset, joiden myötä asiakkaiden valinnanvapautta laajennettiin, ovat tukeneet *Green Care* -mallien leviämistä. Vuonna 2003 otettiin käyttöön asiakkaiden henkilökohtaiset budjetit (Suomessa vastaavasti palvelusetelit). Pian kuitenkin todettiin henkilökohtaisten budjettien nostaneen liikaa sosiaalimenoja, minkä vuoksi hoivabudjettien jakaminen siirrettiin kuntien vastuulle kansallisen keskushallinnon sijaan. Samalla henkilöbudjettien rahoitusta osaltaan leikattiin.

Osa hoivatilojen asiakkaista tulee kuitenkin edelleen tämän järjestelmän kautta. Osa tiloista toimii myös sosiaali- ja terveyspalveluita tarjoavina yrityksinä, jotka ovat rekisteröityneet niin

sanottuun AWBZ-järjestelmään tai tekevät tiivistä yhteistyötä hoiva-alan yritysten kanssa. Vuonna 2004 terveydenhuoltoyritysten kautta toimivia tiloja oli 231 ja palvelusetelien kautta toimivia 103 (Elings & Hassink 2006). Muita tärkeitä rahoit-tavia asiakkaita ovat olleet nuorisotyö sekä kuntien sosiaalityö. Myös vakuutusyhtiöiden rahoittamat kuntoutujat ja yksityiset asiakkaat ovat olleet toiminnan laajenemisen kannalta tärkeitä.

Usein maatilan omistajapariskunnasta toinen on ollut ennestään sosiaali- ja terveysalan ammatti-lainen, jolla on saattanut olla monivuotinen ammatillinen kokemustausta ja sen myötä muodostuneet yhteistyöverkostot. Nämä ovat olleet tärkeitä edellytyksiä toiminnan kehittämis-vaiheessa. *Green Care* -toiminnan kehittäminen on ollut mielekästä myös maatilojen näkökulmasta. Muun muassa maatalouden ympäristöhaittoja ja maataloustukia koskenut arvostelu on viimeisten vuosikymmenten aikana rasittanut hollantilaisia maatilayrittäjiä monin tavoin. *Green Care* -toimin-nassa mukana olevat maatilat ovat voineet kokea tekevänsä arvokasta työtä, jolla on tärkeä merkitys hoivatilalla käyvien asiakkaille (Hassink 2010). Toimintamuotojen vakiintuminen osaksi palvelu-tarjontaa osoittaa, että toiminnalla on ollut myös selkeää yhteiskunnallista merkitystä sosiaali- ja terveyspalveluiden näkökulmasta.

### Norja: Inn På Tunet

Myös Norjassa maatilaympäristöjen käyttö kuntoutuksessa, työtoiminnassa ja kasvatuksessa on jo pitkälti vakiintunutta toimintaa. *Inn på Tunet* ("maatilan pihalla") -tuotemerkin piirissä toimii noin 900 maatilaa, mikä vastaa 2,1 prosenttia kaikista norjalaisista maataloista (Haugan ym. 2006).

Toiminnan käynnistymisen taustalla ovat koulujen ja paikallisten maatilojen välisen yhteistyön pitkäaikaiset perinteet. 1990-luvulla toteutettiin erillinen *Levande Skolan* eli elävä koulu -hanke, jonka myötä koululaiset pääsivät omakohtaisesti tutustumaan ja osallistumaan maatilan töihin. Koulun tarjoamien oppisisäl-töjen ohella lapsille haluttiin kokemuksellista tietoa ja ymmärrystä. Myös sosiaalisten taitojen kehittymistä pidettiin tärkeänä. Maatilalla

tapahtuva kokemuksellinen oppiminen osoitautui tarpeelliseksi varsinkin lapsille, joilla on erityistarpeita (Jolly & Krogh 2011).

Maatiloille sijoittuvaa päivätoimintaa laajennettiin vähitellen monien erityistarpeita omaavien asiakasryhmien käyttöön. Ruoanlaitto yhdessä sekä ”maasta pöytään” -ajattelu on tyyppillistä tiloilla. Toiminnan kautta halutaan ennen kaikkea saada ihmisen terveet puolet esille ja tarjota asiakkaiden omaan lähiympäristöön sijoituvia tukipalveluita (Haugan ym. 2006).

*Inn på tunet* -toiminnan taustalla on myös vahva alue- ja maatalouspoliittinen tuki. Toiminnan kehittäminen kirjattiin mukaan hallitusohjelman keskeisiin tavoitteisiin, ja toimialalle laadittiin kohdennettu toimenpideohjelma. Toiminnan kehittämiseen varattiin erillinen kokeiluhankerahoitus, jonka avulla kunnat saattoivat käynnistää kokeiluja (*Landbruks- og matdepartementet* 2012).

Fjeldavli (2006), joka on tutkinut norjalaisten asenteita hoivamaataloutta kohtaan, näkee kehityksen taustalla laajemman biolääketieteellisen hoidon toimintatapoihin kohdistuvan kritiikin. Biolääketieteellisen toiminnan nähdään liiaksi keskittyvän havaittuihin ongelmiin ja toimivann kuten rikkimenneen koneen osia korjattaessa. Fjeldavlin mukaan tämä on saattanut johtaa terveydenhuollon kustannusten moninkertaistumiseen ja synnyttää samalla tarvetta vaihtoehtoisten toimintamallien kehittämiseksi. Maatilalle sijoituvat palvelut sopivat hyvin laaja-alaisemman lähestymistavan kehikkoon, jossa kehon ja mielen toiminta ovat yhteydessä ympäristöstä saatuihin kokemuksiin.

Vaikka *Inn på tunet* -toimintaa on ollut Norjassa jo pitkään, rahoitusten epävarmuus ja sopimusten lyhytkestoisuus aiheuttavat edelleen ongelmia yrittäjille. Ne vaikeuttavat muun muassa investointien tekemistä toiminnan kehittämiseen. Alueiden välillä on runsaasti eroja, jotka perustuvat päättävissä asemassa olevien henkilöiden näkemyksiin. Kunta on ollut palvelujen suurin maksava asiakas, minkä ohella myös NAV (Kelan toimintaa vastaava sosiaalivakuutuksen järjestelmä) ostaa hoivatilojen tuottamaa palvelua (Buist 2015).

## **Ruotsi: Grön Omsorg & Grön Rehabilitering**

Ruotsissa tunnettuja luontoavusteisuuden käsitteitä ovat *grön omsorg* ja *grön rehabilitering*. *Grön omsorg* tarjoaa mielekästä toimintaa ihmisille, jotka kuuluvat sosiaalihuoltolain piiriin. Maatilatoiminnan avulla tuetaan asiakkaiden itsenäistä elämää ja osallistumista yhteiskuntaan. *Grön rehabilitering* -toiminta on yhtäläisesti luontoa ja eläinten kanssa tapahtuvaa vuorovaikutusta hyödyntävää, mutta kohdentuu enemmän terveydenhuollon palveluihin (Lidfors & Uvnäs-Mobers 2012).

Vuonna 2009 julkaistu laki asiakkaiden valinnanvapaudesta (LOV) sosiaali- ja terveyspalveluissa on osaltaan mahdollistanut *Grön omsorg* -toiminnan kasvun. Käyttöön on saatu laajempi valikoima erilaisia palveluvaihtoehtoja, joiden kautta ihmiset voivat hakeutua omien tarpeiden ja toiveidensa mukaisen palveluntuottajan luokse. Ruotsissa on ollut monta toimintamallia kuntien ja yrittäjien väliseen yhteistyöhön. Kunta voi ostaa yrittäjältä asiakaspaikkoja tai ottaa tilanpitäjän palkkasuhteeseen. Myös ratkaisut, joissa kunta vastaa asiakkaiden ohjauksesta yrittäjien huolehtiessa toimintaympäristöstä ja mielekkäiden työtehtävien suunnittelusta, ovat olleet yleisesti käytössä. Erityisryhmille suunnatun päivätoiminnan ohella maatiloilla vierailee myös paljon koululuokkia, jotka haluavat tutustua ruoantuotantoon tekemisen ja omakohtaisen kokemusten kautta (Lidfors & Uvnäs-Mobers 2012).

Merkittävänä tukena kuntouttavan maatilatoiminnan kehittämisessä on ollut ruotsalaisen maaseutuneuvonnan organisaation, *Hushållnings-sällskapet* -järjestön palvelut. *Grön arena*-nimisen konseptin kautta neuvijat ovat tukeneet kuntaviranomaisten ja yritysten välistä kohtaamista. Projekti alkoi Värmlandissa vuonna 2006, mutta on myöhemmin levinnyt kansalliseksi toimintamalliksi. Koulutuksen suorittaneet maatilat voivat hankkia käyttöönsä *Grön Arena* -tuotemerkin. Tuotemerkin on nykyisellään (2016) hankkinut noin 50 yritystä. Koulutuksen suorittaneita ja toimintaa pienemmässä määrin harjoittavia yrityksiä on noin 400 (Ylilauri 2016).

Toinen mielenkiintoinen Ruotsissa käyttöön otettu toimintamalli on nimeltään *Naturunderskott rehabilitering* (NUR). Toimintamuodon edelläkävijänä on ollut erityisesti Skånen alueen ”sairaanhoidopiiri”, joka on toiminut läheisessä yhteistyössä Alnarpin terapiapuutarhan kanssa. Luontolähtöinen kuntoutus on suunnattu asiakkaille, joilla voi olla lieviä tai kohtuullisia mielenterveyden häiriöitä sekä taipumusta sosiaaliseen eristäytymiseen ja passivoitumiseen. Maatila- tai puutarhahympäristöön sijoittuva kuntoutusjakso on ryhmämuotoista päivätoimintaa, jolla tuetaan asiakkaan omien voimavarojen löytymistä. Kuntoutusjakson avulla voidaan tukea esimerkiksi potilaan palaamista työelämään pitkän sairasloman jälkeen (Ylilauri 2016).

### **Saksa: Soziale Landwirtschaft**

Saksan *Green Care* -kehitys on ollut erilaista muihin Euroopan maihin verrattuna, sillä toiminta on ollut vahvasti terveydenhuollon instituutioiden toteuttamaa (Yli-Viikari 2011). Puutarhaterapiaa on maassa toteutettu pitkään. 1900-luvun alusta lähtien on perustettu ns. *Campbill* -periaatteeeseen perustuvia maatalouden parissa työskenteleviä yhteisöjä, jotka ovat huolehtineet yhteiskunnan ulkopuolelle jääneistä. 1970-luvulla useita näistä paikoista suljettiin, syynä muun muassa ruoan hinnan lasku ja maatalouden koneellistuminen (van Elsen, 2007). Luonnon elementtejä hyödyntävä kuntoutus ja päivätoiminta alkoi kuitenkin jälleen yleistyä 1980-luvulla. Tällä kertaa fokuksessa ei enää ollut ruoan tuottaminen asiakkaille, vaan laadukkaiden tuotteiden kasvattaminen ja myyminen päiväkeskusten ulkopuolelle. Monet keskuksat ovat rekisteröityneet luomutuottajiksi tai biodynaamisiksi tuottajiksi (n. 60% tiloista), jolloin tuotteille on saatu lisähintaa ja tuotantotavat ovat olleet vähemmän koneellistettuja.

Saksassa on 16 hallinnollista aluetta, joilla voi olla erilaiset lait maatalouden, sosiaali- ja terveysalan tai koulutuksen osalta. Tämä on osaltaan hidastanut yhtäläisten toimitapojen muodostumista *Green Care* -toimintaan (Pieroni 2009). Yksityiset maatilayritykset eivät yleensä voi tarjota näitä päivätoiminnan palveluita kehitysvammaisille

(van Elsen & Kalisch 2007). Osa maatiloista tekee kuitenkin yhteistyötä koulujen kanssa välittäen lapsille ja nuorille tietoa ruoan alkuperästä. Maatilalla oppimista on Saksassa kehittänyt oma BAGLop-niminen tukiverkosto. Verkosto edistää erityisesti eri toimijoiden yhteydenpitoa sekä aiheeseen liittyvää viestintää ja tiedontuotantoa.

### **Erilaiset kehityspolut**

Kansallisten kehitystrendien taustalla oli nähtävissä yllättävän laaja määrä uuden toimintamallin luomiseen kannustaneita yhteiskunnallisen kehityksen osatekijöitä. Kehityksen ei siis voida sanoa tapahtuneen tutkimustoiminnan ohjaamana niin että uusien toimintamuotojen vaikuttavuus olisi todettu aikaisempia malleja paremmaksi ja käyttöönoton päätökset olisi tehty sen perusteella. Enemminkin uudet toimintamallit ovat syntyneet vastauksina ja ratkaisuyrityksinä koettuihin ongelmiin ja tarpeisiin.

Vallitseva näyttöön perustuvan päätöksenteon malli (Evidence-Based Medicine Working Group 1992, Timmermans & Mauck 2005, STM 2009) saattaa siis joiltain osin olla harhaanjohtava. Se perustuu ennen muuta lääketieteellisen hoidon ajattelutapoihin, joissa uusien menetelmien käyttöönotto tapahtuu siinä vaiheessa, kun niiden tehokkuus ja turvallisuus on kokeellisesti todennettu. Sosiaalisen ja psyykkisen kuntoutumisen puolella vaikuttavuus syntyy hoitokokonaisuuden tasolla. Luontoon ja eläimiin liittyvät keinot katsotaan nimenomaan kuntoutumisen osatekijöiksi, joiden tehokkuus syntyy siitä, että ne yhdistetään asiakas- ja tilannekohtaisesti mielekkäällä tavalla muuhun ammatilliseen kuntoutusosaamiseen. Vaikuttavuustietoa syntyy siten vasta osana menetelmien käyttöönottoa, kehittämistä ja ammatillisesti syvenevää osaamista. Laboratorioolosuhteissa ei voida määritellä niiden käyttökelpoisuutta ja tehdä käyttöönottoon liittyviä päätöksiä sen perusteella.

### **Toimialan kehitys Suomessa**

Suomessa on tunnistettavissa vasta muutamia yrityksiä, joiden voi katsoa tuottavan kuntouttavan maatilatoiminnan kaltaisia palveluita.

Nopeinta kehitystä on tapahtunut hevostiloilla. Sosiaalipedagogisen hevostoiminnan palveluita tarjoaa noin 70 siihen koulutettua yrittäjää, minkä lisäksi osa koulutuksen suorittaneista ammattilaisista on sijoittunut palkkatyöhön (Sosiaalipedagogisen Hevostoimintayhdistyksen internetsivut v. 2013). Yritysten ohella julkisen palvelutuotannon puolella on muutamia maatilaympäristöä hyödyntäviä toimijoita, jotka toimivat lähinnä kehitysvammatyön ja vankiloiden työtoiminnan yhteydessä.

Etevan kuntayhtymän omistamat maatilat Nastolassa ja Orimattilassa ovat esimerkkejä julkisen puolen toimijoista. Näillä maatiloilla sijaitsevat kuntayhtymän omistamat yksiköt, jotka tuottavat kehitysvammaisille asiakkaille tuettua asumista ja päivätoimintaa. Nastolan yksikkö on toiminut vuodesta 1997 lähtien, ja Orimattilan yksikkö perustettiin muutamia vuosia myöhemmin toiminnasta saatujen hyvien kokemusten myötä. Nastolassa toimivaan yksikköön on voitu sijoittaa kehitysvammaisia, joiden selviytymiseen liittyy erityistä haasteellisuutta, muun muassa mielenterveyden ongelmia. Päivätoiminnan ryhmät osallistuvat toimintayksikön sisä- ja ulkotöihin, kukin oman toimintakykynsä ja päivän tilanteen asettamissa rajoissa. Ympäristö tarjoaa monimuotoisia ja vuoden kierron mukaan vaihtelevia työtehtäviä. Tilalla on myös pienimuotoista ruoantuotantoa omaan käyttöön, esimerkiksi varhaisperunoiden kasvatusta ja kananmunien tuotantoa, mikä sekin tuo elämyksellisyyttä asukkaiden arkeen (Miettinen 2014).

Hevostiloille sijoittuva *sosiaalipedagoginen hevostoiminta* puolestaan lähti liikkeelle 1990-luvun lopulla, jolloin Kuopion yliopiston aloitteesta alettiin hakea uudenlaisia ratkaisuja lasten ja nuorten pahoinvoinnin ja syrjäytymisen ongelmiin. Onnistuneita kokemuksia tuottaneiden kehittämishankkeiden myötä aloitettiin nopeasti myös toimialan koulutus.

Tärkeimpiä asiakasryhmiä ovat tähän mennessä olleet kuntien lastensuojelu, palvelutalot ja perhekodeit sekä yksityiset asiakkaat. Palvelun ostamisen perusteena voivat olla muun muassa koulunkäynnin ongelmatilanteet tai lastensuojelun tukitarpeet (Mustonen 2008, Orava 2010). Talleilla tapahtuvalla toiminnalla on tuettu myös aikuisten

päihde- tai mielenterveyskuntoutujien toimintakyvyn palautumista (Laitinen & Mäki-Tuuri 2014). Hevosten ohella tiloilla on usein myös muita kotieläimiä, joiden avulla voidaan vastata asiakkaiden erilaisiin tarpeisiin.

Laajenemisen varaa toimialalla on edelleen, sillä monella yrittäjistä hevostoiminnan palvelut muodostavat vasta osan yrityksen liiketoiminnasta. Useimmilla yrityksillä on muun muassa ratsastusopetusta tai matkailuun liittyviä palveluja, joiden antama toimeentulo on tehnyt mahdolliseksi kehittää sosiaalipedagogisen hevostoiminnan palveluja ja etsiä asiakkaita.

Kunta-asiakkaiden toivotaan edelleen tehostavan muun muassa lastensuojelun avohuollon toimenpiteitä siten vähentävän kuntataloudelle kalliiksi tulevia ja inhimillisesti raskaita lastensuojelun sijoituksia. Toiminnan laajenemista ovat kuitenkin rajoittaneet useat tekijät. Näistä tärkeimpiä on kuntien viime vuosien huono taloustilanne, joka on pakottanut kunnat karsimaan toimintamenojaan. Samalla kuitenkin tiedetään varhaisten tukitoimenpiteiden olennainen merkitys niiden lasten ja nuorten kehitykselle, jolla on erityistarpeita. Myöhemmässä vaiheessa ongelmiin on huomattavasti vaikeampi puuttua, jolloin yhteiskunnalle aiheutuvat kustannukset saattavat moninkertaistua (Huitula 2011, Ranta-aho & Pietiläinen 2011, Ylilauri 2014). Osaltaan saattaa olla myös kysymys viranomaisten arkuudesta lähteä kokeilemaan uudenlaisia palvelumuotoja, joissa toiminnallisuus ja ryhmämuotoisuus ovat keskeisinä vaikuttavuuselementteinä. Nykyisessä palvelutarjonnassa vallitsevat lääkeshoidon ohella keskusteluun perustuvat yksilöterapiamuodot.

Uuden ja edelleen muotoutumassa olevaan toimialaan liittyy omat kehitystarpeensa. Muun muassa hinnoitteluun kohdistuu tiettyjä jännitteitä. Osa yrittäjistä saattaa myöntää edistääkseen pyrkiä hinnoittelemaan palvelut liian edullisiksi. Alihinnoittelu estää kuitenkin yritystoiminnan kehittämisen ja aikaa myöten vaarantaa toiminnan jatkuvuuden. Kustannusten muodostumiseen liittyy edelleen myös kysymys kuntoutusjakson riittävästä pituudesta, jonka kuluessa tavoitellut vaikutukset on mahdollista sekä saavuttaa että vakiinnuttaa asiakkaan elämässä. Toimenpiteiden

riittävän pitkäjänteisyyden tarve korostuu varsinkin niissä tilanteissa, joissa asiakkaalla on taustallaan pitkä historia tukitoimenpiteitä ja laaja joukko niiden parissa kohdattuja sosiaali- ja terveysalan ammattilaisia. Luottamuksellisen vuorovai-  
kutussuhteen muodostaminen vie silloin pidempään.

Kehittyvällä toimialalla nousee esille myös julkisen palvelutuotannon, alan järjestöjen sekä hoiva-alan yrittäjien välinen työnjako. Sosiaalipe-  
dagogisen hevostoiminnan palveluita samoin kuin kuntouttavaa maatilatoimintaa tuottaa nykyi-  
sellään muutama julkisen puolen toimija. Ongelmana tällä puolella ovat lähinnä eläinten ja kasvien jatkuvasta, ympärivuotisesta hoidosta aiheutuvat kustannukset. Yksityinen yritys voi hyödyntää toimintaympäristöä joustavammin erilaisiin käyttötärpeisiin, jolloin ylläpidosta aiheu-  
tavat kustannukset jakautuvat eri toiminnolle. Julkisen puolen ratkaisuna on ehkä painottua niihin luonto- ja eläinavusteisuuden toimintamal-  
leihin, joissa ylläpidon vaatimukset ovat kaikkein helpoimmin hallittavissa. Näin on menetelty esimerkiksi maatilatoimintaa harjoittavissa kehi-  
tysvammatyön kohteissa.

## Johtopäätökset

Suomessa on 2000-luvun aikana syntynyt sosiaali-  
pedagogisen hevostoiminnan yritysten verkosto, joka tarjoaa sosiaalisen kuntoutuksen palveluita. Vertasimme tätä kehitystä Hollannissa, Saksassa, Norjassa ja Ruotsissa tapahtuneeseen kehitykseen, jossa painopiste on ollut laajemmassa maatilojen kuntouttavan toiminnan kehittämisessä.

Toimialojen kansalliseen kehitykseen liittyvää kirjallisuutta on hyvin käytettävissä, silti kehitys-  
kulkuihin muotoutumiseen liittyvän kansallisen viitekehityksen tunnistaminen on haasteellinen tutkimustehtävä. Yhteistä eri maissa tapahtuneelle kehitykselle näyttää kuitenkin olleen kokemus toiminnallisten ja yhteisöllisten tukimuotojen tarpeellisuudesta osana sosiaali- ja terveyspalve-  
luiden palveluvalikoimaa. Suomessakin tavoitteena

on voimavara- ja eläinavusteisten toimintamallien kehittä-  
minen, mihin luonto- ja eläinavusteisuuteen liit-  
tyvät menetelmät voivat osaltaan tuoda uusia, kustannustehokkaita ratkaisuja.

Käyttöönoton ongelmana on Suomessa pidetty ennen muuta maatilojen kuntouttavaan käyttöön ja sosiaalipedagogiseen hevostoimintaan liittyvän vaikuttavuustiedon saatavuutta. Muissa maissa toiminnan kehittämisen kannustimena on ollut enemminkin pyrkimys olemassa olevien ongelmien ratkaisemiseen ja oivallus kahden toimialan yhdistämisestä syntyvistä mahdollisuuksista. Varhaisen vaiheen kokeilutoiminnassa tutki-  
muksellisen näytön tarjoaminen uusien toiminta-  
mallien paremmuudesta suhteessa vaihtoehtoi-  
siin toimintatapoihin onkin sinällään epärealistinen tavoite, koska tieto muodostuu vasta kun mene-  
telmät otetaan käyttöön.

Tässä suhteessa lääketieteellisten hoitomu-  
otojen ja toisaalta ihmisen kokonaisvaltaiseen selvi-  
ytymiseen liittyvien tukimuotojen välillä on nähtä-  
vissä selkeä ero. Lääketieteelliset hoidot kehitetään kokeellisissa olosuhteissa, ja niiden tehokkuus todennetaan ennen menetelmien käyttöön-  
ottoa. Maatilaympäristöjen kuntouttavan käytön kehi-  
ttäminen tapahtuu käytännön tasolla, ja vaikutta-  
vuustietoa alkaa kertyä vasta aikaa myöten. Joiltain osin hevostalleille ja maataloille sijoittuvan kuntou-  
tusmuodon vaikuttavuudesta onkin jo saatu myös tutkimuksellisen tason näyttöä (Schols & van der Schriek-van Meel 2006, Berget & Grepperud 2011, Hodgson ym. 2011, Ferwerda-van Zonneveld ym. 2012, Loue ym. 2014, de Boer ym. 2015).

Kahden toimialan, maatalouden ja hoivan, yhdistämisestä syntyvän potentiaalın esiin saaminen näyttäisi siis tapahtuvan nimenomaan kokeilevan toiminnan kautta. Toimialojen kult-  
tuurit ja käytännöt ovat eri maissa siinä määrin erilaisia, että mallien suora siirtäminen maasta toiseen tuskin on mahdollista. Kansainvälisistä kokemuksista voidaan kuitenkin ottaa oppia koti-  
maisia toimintamalleja edelleen kehitettäessä.

## Lähteet

- Aalto, Anu & Anne Matilainen 2014. Matkaraportti Green Care – opintomatkalta Hollantiin 7.-10.4.2014. Green Care – toiminnasta terveyttä, hyvinvointia ja kasvua Etelä-Pohjanmaalle -hankkeen raportti.
- Berget, Bente & Sverre Grepperud 2011. Animal-Assisted Interventions for psychiatric patients: Beliefs in treatment effects among practitioners. *European Journal of Integrative Medicine* 3(2): e91–e96
- de Boer, B., Hamers, J. P. H., Beerens, H., Verbeek, H. 2015. Living at the farm, innovative nursing home care for people with dementia – Study protocol of an observational longitudinal study. *BMC Geriatrics*. November. DOI: 10.1186/s12877-015-0141-x.
- Buist, Y. 2016. A comparative research into the development of care farming in different countries from the transition perspective. Internship Report Wageningen University and Research Center.
- Elings, M. & Hassink, Jan. 2006. Farming for health in Netherland. Teoksessa Hassink, J & van Dijk, Majken (toim.) Farming for health. Springer.
- van Elsen, T., Kalisch, M. 2007. Social Farming in Germany. FiBL Germany. Research Institute of Organic Agriculture.
- Evidence-Based Medicine Working Group. 1992. Evidence-based medicine. A new approach to teaching the practice of medicine. *JAMA*. 268 (17): 2420–5.
- Ferwerda-van Zonneveld, R., Oosting, S., Kijlstra, A. 2012. Care farms as a short-break service for children with Autism Spectrum Disorders. *NJAS – Wageningen Journal of Life Sciences* 59(1-2): 35–40
- Fjeldavli, E. 2006. The lay beliefs about Farming for Health. Teoksessa Hassink, J & van Dijk, Majken (toim.) Farming for health. Springer.
- Haugan, L., Nyland, R., Fjeldavli, I., Meistad, T., Braastad, B. 2006. Green care in Norway: farms as a resource for the educational, health and social sector. Teoksessa Hassink, J & van Dijk, Majken (toim.) Farming for health. Springer.
- Hassink, Jan. et al. 2001. Handbook for Dutch care farmers. Dutch National Support Centre for Agriculture and Care.
- Hassink, J., Elings, M., Zweekhorst, M., van den Nieuwenhuizen, N., Smit, A. 2010. Care farms in the Netherlands: Attractive empowerment-oriented and strengths-based practices in the community. *Health & Place* 16(3): 423–430
- Hassink, Jan., Hulsink, W., Grin, J. 2014. Farming with care: the evolution of care farming in the Netherlands. *NJAS – Wageningen Journal of Life Sciences* 68:1–11.
- Helne, Tuula, Raija Julkunen, Jouko Kajanoja, Sini Laitinen-Kuikka, Jussi Silvasti, & Jussi Simpura 2003. Sosiaalinen politiikka. WSOY: Juva.
- Hodgson, M., McCulloch, H., Fox, K. 2011. [The experiences of people with severe and enduring mental illness engaged in a physical activity programme integrated into the mental health service.](#) *Mental Health and Physical Activity* 4(1): 23–29.
- Huitula, E. 2011. Green Care -toiminnan mahdollisuudet ja esteet Keski-Pohjanmaalla ja Oulun eteläisen alueella. Opinnäytetyö. Sosiaalialan koulutusohjelma. Mikkelin ammattikorkeakoulu.
- Jaakkola, Jouko, Panu Pulma, Mirja Satka, & Kyösti Urponen 1994. Armeliaisuus, yhteisöapu, sosiaaliturva. Suomalaisen sosiaalisen turvan historia. Helsinki: Sosiaaliturvan keskusliitto.
- Jolly, L., Krogh, E. 2011. Making sense of place: school-farm cooperation in Norway. *Children, Youth and Environments*, 21(1):310-321.
- Järvikoski Aila, Marjatta Martin, Ilona Autti-Rämö & Kristiina Härköpää (2012) Shared agency and collaboration between the family and professionals in medical rehabilitation of children with severe disabilities. *International Journal of Rehabilitation Research* 35.
- Järvikoski, Aila & Vappu Karjalainen 2008. Kuntoutus monitieteisenä ja -alaisena prosessina. Teoksessa Rissanen, P., Kallanranta, T., Suikkanen, A. (toim.) 2008. Kuntoutus. Duodecim. Keuruu.
- Kähäri, Mari; Niemelä, Annukka. 2016. Hoivamaatilatoimintaa mielenterveyskuntoutujille. Opas maatalousyrittäjille. Mikkelin ammattikorkeakoulu.
- Laitinen, Anne & Mäki-Tuuri, Sanna (toim.) 2014. Hevoset ja kunta – rajapintoja. Hippolis. Hevosalan osaamiskeskus ry. Hevoset ja yhteiskunta –hanke.
- Landbruks- og matdepartementet, Kommunal- og regionaldepartementet. 2012. Strategi. Inn på tunet. Nasjonal strategi. (National strategy Green care, in english).
- Lidfors, Lena, Uvnäs-Mobers, Kerstin. 2012. Status of Green care in Sweden. Teoksessa: Bente Berget, Lena Lidfors, Anna María Pálsdóttir, Katriina Soini, Karen Thodberg. Care in the Nordic countries – a research field in progress. Report from the Nordic research workshop on Green Care in Trondheim, June 2012. Saatavissa: [http://www.matmerk.no/cms/files/776/rapport\\_green\\_care](http://www.matmerk.no/cms/files/776/rapport_green_care)
- Loue, S., Karges, R. Carlton, C. 2014. The Therapeutic Farm Community: An Innovative Intervention for Mental Illness. *Procedia - Social and Behavioral Sciences* 149: 503-507.
- Miettinen, Marja-Liisa. 2014. Hakamaan tila. Teoksessa Soini, K. (toim.) Luonnosta hoivaa ja voimaa: Miten arvioida Green Care -toiminnan vaikuttavuutta. MTT Kasvu 21. Saatavissa: <http://www.mtt.fi/mttkasvu/pdf/mttkasvu21.pdf>

- Mustonen, Laura. 2008. Oletko katsonut hevosta silmiin? Sosiaalipedagoginen hevostoiminta erityistä tukea tarvitsevien lasten ja nuorten kuntoutuksessa. Hämeenlinnan kasvatustieteiden tiedekunta, kasvatustieteen pro gradu -tutkielma..
- Orava, Jenna. 2010. Sosiaalipedagogisen hevostoiminnan päämäärät ja toteutus. Hevos-toiminnan ohjaajien kuvaamana. Itä-Suomen yliopiston filosofinen tiedekunta, erityispedagogiikan pro gradun-tutkielma.
- Parr, H. 2007. Mental health, nature work, and social inclusion. *Environment and Planning D: Society and Space*, 25: 537–561.
- Pieron, P., et al. 2009. A journey through social farming in Europe: the case studies. Teoksessa: *Supporting policies for Social Farming in Europe Progressing Multifunctionality in Responsive Rural Areas*. Di Iacovo, F., O'Connor, D. (edit.). So Far: Social Services in Multifunctional Farms – Project report. s. 43–131.
- Ranta-aho, A., Pietiläinen, T. 2011. Green Care Finland ry:n palveluiden markkinaselitys - ostopäätöksiä tekevien näkemys kunnissa ja yrityksissä. Saatavissa: [www.gcfinland.fi/file/original/gcf\\_palveluiden%20markkinaselitys.pdf?fileId=11307](http://www.gcfinland.fi/file/original/gcf_palveluiden%20markkinaselitys.pdf?fileId=11307).
- Relf, P. D. 2006. Agriculture and Health - The care of plants and animals for therapy and rehabilitation in the United States. Teoksessa *Farming for Health*. Hassink, J. & Van Dijk, M. (eds.). s. 309-343. Springer.
- Schols, J., van der Schriek-van Meel, C. 2006. Day Care for Demented Elderly in a Dairy Farm Setting: Positive First Impressions. *Journal of the American Medical Directors Association* 7(7):456–459
- Sempik, J., et al. 2010. Green Care: A Conceptual Framework. A Report of the Working Group on the Health Benefits of Green Care COST 866, Green Care in Agriculture. Saatavissa: [http://www.agrarumweltpaedagogik.ac.at/cms/upload/bilder/green\\_care\\_a\\_conceptual\\_framework.pdf](http://www.agrarumweltpaedagogik.ac.at/cms/upload/bilder/green_care_a_conceptual_framework.pdf)
- Skyttä, Teija. 2015. Opintomatkaraportti Belgia-Alankomaat. 21.-25.9.2015. Mikkelin ammattikorkeakoulu. Saatavissa: <http://www.gcfinland.fi/file/original/918134?contentId=918134&v=1447835236000>.
- STM 2009. Johtamisella vaikuttavuutta ja vetovoimaa hoitotyöhön. Toimintaohjelma 2009–2011. Sosiaali- ja terveysministeriön julkaisuja 18.
- Tikkanen, T. 2006. Psykoterapiaopas - Monta tietä itsetuntemukseen ja iloon. Kognitiivinen psykoterapia – Kuinka opin ajattelemaan terveellisemmin. 3. painos. Helsinki: Werner Söderström Oy. Suomen mielenterveysseura. s. 74–81.
- Timmermans S, Mauck, A. 2005. The promises and pitfalls of evidence-based medicine. *Health Aff (Millwood)* 24 (1): 18–28.
- Ylilauri, Martta. 2016. Matkaraportti 22.6.2016. Projektiryhmän opintomatka Tanskaan ja Ruotsiin ma 13.6. – to 16.6.2016. Saatavissa: <http://www.gcfinland.fi/file/original/Studieres%20till%20DK%20SE%202016.pdf>
- Yli-Viikari, A., Lilja, T., Heikkilä, K., Kirveenummi, A., Kivinen, T., Partanen, U., Rantamäli-Lahtinen, L., Soini, K. 2009. Green Care – Terveyttä ja hyvinvointia maatilalta. Maa- ja elintarviketalous 141, 69 s. Maa- ja elintarviketalouden tutkimuskeskus. Saatavissa: <http://www.mtt.fi/met/pdf/met141.pdf>
- Vehmasto, Elina. 2011. Analysis of Ex Ante questionnaire answers of the national focus groups. The MAIE project. Multifunctional Agriculture in Europe -raportti. Elinikäisen oppimisen toimintaohjelma.